

# 臺北市 104 學年度身心障礙學生 十二年就學安置高級中等學校簡章

主辦單位：臺北市政府教育局  
承辦單位：臺北市立啟智學校（臺北市北區特教資源中心）  
協辦學校：臺北市立啟明學校（臺北市視障教育資源中心）  
臺北市立啟聰學校（臺北市聽障教育資源中心）  
臺北市立永春高級中學  
臺北市立士林高級商業職業學校  
臺北市立內湖高級中學  
臺北市立育成高級中學

聯絡地址：11153 臺北市士林區忠誠路二段 207 巷 3 號

電話：(02) 28749117 轉 1600、1601

網址：<http://www.doe.taipei.gov.tw>  
<http://www.tpmr.tp.edu.tw>  
<http://nse.tpmr.tp.edu.tw>  
<https://tpmrnse.examfree.set.edu.tw>

臺北市政府教育局編印  
中華民國 103 年 11 月

## 目 錄

壹、重要事項摘要.....	I
貳、臺北市 104 學年度身心障礙學生十二年就學安置高級中等學校日程表	II
參、臺北市 104 學年度身心障礙學生十二年就學安置高級中等學校流程圖	III
肆、臺北市 104 學年度身心障礙學生十二年就學安置高級中等學校簡章...	1
伍、安置學校一覽表.....	11
陸、安置學校預估安置名額一覽表.....	16
柒、附表	
一、集體報名名冊(學校集體報名造冊用).....	46
二-1、報名資料檢核表(103 學年度應屆畢業生).....	47
二-2、報名資料檢核表(102 學年度畢業生).....	48
三-1、報名表(103 學年度應屆畢業生).....	49
三-2、報名表(102 學年度畢業生).....	50
四、鑑輔會鑑定證明、身心障礙證明(手冊).....	51
五、現場安置時間通知單.....	52
六、生涯轉銜建議表.....	53
七、學生學習情形表.....	55
八-1、102 學年度畢業生報名委託書.....	56
八-2、「晤談會議」委託書.....	57
八-3、「現場安置」委託書.....	58
九-1、相關群科表.....	59
九-2、各類科一覽表.....	60
十、已報到學生放棄入學資格聲明書.....	66



**臺北市 104 學年度身心障礙學生十二年就學安置高級中等學校簡章**  
**重要事項摘要表**

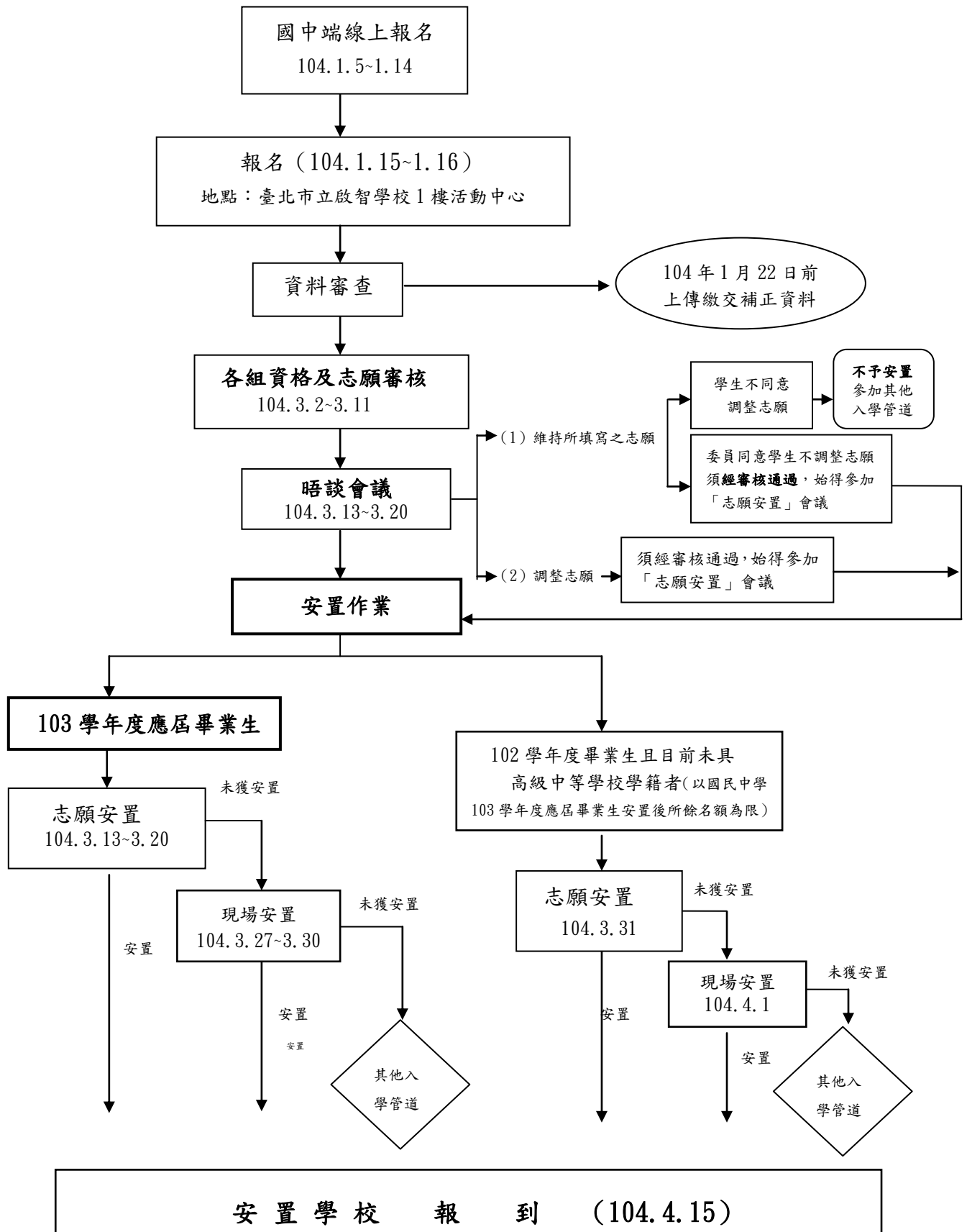
項 目	內 容
學生申請條件(需同時具備右列兩項資格)	<p>一、臺北市國民中學 103 學年度應屆畢業生、臺北市國民中學 102 學年度畢業生且目前未具高級中等學校學籍者。</p> <p>二、103 年 12 月 31 日前已至教育部特教通報網登錄，並領有特殊教育學生鑑定及就學輔導會(以下簡稱鑑輔會)證明或身心障礙證明(手冊)之各類身心障礙學生。</p>
安置原則	<p>一、學生經「志願安置」已獲得安置者，不得參加「現場安置」。學生參加「志願安置」未獲安置者，得參加「現場安置」，「現場安置」之志願須為「志願安置」之相關群，非屬相關群不予安置。</p> <p>二、各校(科)各障礙類組之預估安置名額額滿時不再安置，如預估安置名額有缺額亦不流用至其他障礙類組。</p> <p>三、學生已獲安置者，不得要求重新安置。</p>
安置作業	<p>一、每位學生至多選填3個志願；第1志願、第2志願須為同一相關群，第3志願得跨其他相關群，學生之志願須經審核，通過後，以優先安置第1志願為原則。</p> <p>二、經審核、晤談通過後，先採「志願安置」，未獲「志願安置」者，依所餘預估安置名額採「現場安置」。</p> <p>三、志願安置：學生無須參加「志願安置」會議。</p> <p>(一)審核通過之學生志願人數未超過預估安置名額時，以全數安置為原則。</p> <p>(二)審核通過之學生志願人數超過預估安置名額時，依學生性向、優勢能力及特殊教育需求等綜合研判進行安置。</p> <p>四、現場安置：</p> <p>學生出席「現場安置」時，須父母或監護人陪同出席，父母或監護人未能陪同出席時，須附委託書，委託代理人陪同出席並代為全權處理「現場安置」等相關事宜。(其方式為先抽「現場安置」序，再進行「現場安置」)。</p>
辦理地點	<p>一、各障礙類組「晤談會議」於各協辦學校辦理。</p> <p>二、「現場安置」於臺北市立啟智學校辦理。</p>
注意事項	<p>本十二年就學安置高級中等學校詳細內容，請詳閱簡章。</p>



臺北市 104 學年度身心障礙學生十二年就學安置高級中等學校日程表

月份	日期	星期	辦理事項	月份	日期	星期	辦理事項
11 月	5	三	教育人員說明會（第一場） （含智能障礙學生安置綜合職能班及特殊教育學校簡章）	3 月	28	六	103 學年度應屆畢業生第 1、2 志願相關群「現場安置」後餘額公告
	7	五	教育人員說明會（第二場） （含智能障礙學生安置高職綜合職能班及特殊教育學校簡章）		30	一	103 學年度應屆畢業生第 3 志願相關群「現場安置」
	8	六	上午 9:00~12:00 視障組、聽語障組、自閉症組、肢障腦麻病弱及其他障礙組家長說明會		31	二	103 學年度應屆畢業生第 3 志願相關群「現場安置」後餘額公告
			下午 1:20~4:20 高職職業類科簡介	102 學年度畢業生「志願安置」會議			
15	六	上午 9:00~12:00 學障及情緒行為障礙組）家長說明會（含各職業類科簡介）	102 學年度畢業生「志願安置」後餘額公告	4 月	1	三	上午:102 學年度畢業生第 1、2 志願相關群「現場安置」
		下午 1:20~4:20 高職職業類科簡介					中午:102 學年度畢業生第 1、2 志願相關群「現場安置」餘額公告
5	一	國中端上網填報報名資料 (1/5~1/14 日)	102 學年度畢業生第 3 志願相關群「現場安置」		3	五	本就學安置結果公告
					15	三	本就學安置新生報到
104 年 1 月	14	三	本安置管道報名 103 學年度應屆畢業生集體報名	17	五	高級中等學校上網回報報到人數	
	15	四	本安置管道報名 103 學年度應屆畢業生集體報名	5 月	16	六	國中教育會考
	16	五	本安置管道報名 103 學年度應屆畢業生集體報名 102 學年度畢業生個別報名		17	日	
22	四	上傳補正資料(中午 12 時截止)	3	三	會考成績公布		
3 月	2	一	各障礙類組「資格及志願審查會議」 (2 日~11 日)	5	五	免試入學:報名、序位訂位、序位查詢、選填志願(5 日~15 日)	
	11	三	教育會考報名(11~13 日)	15	一		
	11	三				免試入學放榜	
	13	五	獲本就學安置已報到學生 免試入學放榜隔日申請放棄入學資格截止日				
	13	五		103 學年度應屆畢業生「志願安置」後餘額公告			
	20	五	103 學年度應屆畢業生第 1、2 志願相關群「現場安置」				
	23	一		免試入學報到			
27	五						

臺北市 104 學年度身心障礙學生十二年就學安置高級中等學校流程圖







# 臺北市 104 學年度身心障礙學生十二年就學安置高級中等學校簡章

## 壹、依據

- 一、教育部中華民國 102 年 8 月 22 日臺教學(四)字第 1020123903A 號令修正「身心障礙學生升學輔導辦法」。
- 二、臺北市政府教育局 103 年 8 月 20 日北市教特字第 10338882000 號令修正「臺北市身心障礙學生十二年就學安置高級中等學校作業要點」。

## 貳、安置學校、科別及安置名額

臺北市公私立高中、高職、臺北市立啟明學校、臺北市立啟聰學校。不含各校藝術才能資優班、學術性向資優班、體育班、綜合職能班、國立師大附中及國立政大附中、私立華岡藝校。安置名額詳如臺北市 104 學年度身心障礙學生十二年就學安置高級中等學校(以下簡稱本就學安置)預估安置名額一覽表。

## 參、申請條件

需同時具備下列兩項資格

- 一、臺北市國民中學 103 學年度應屆畢業生或臺北市國民中學 102 學年度畢業生且目前未具高級中等學校學籍者。
- 二、103 年 12 月 31 日前已至教育部特教通報網登錄，並領有特殊教育學生鑑定及就學輔導會(以下簡稱鑑輔會)證明或身心障礙證明(手冊)之各類身心障礙學生。

## 肆、報名作業

### 一、報名資料

#### (一) 臺北市國民中學 103 學年度應屆畢業生

1. 符合本簡章報名資格之學生如欲報名，備齊下列(3)、(4)、(5)、(7)、(8)、(9)等相關資料，向就讀國中特教組提出申請。
2. 國中特教組或特教業務承辦人彙整學生報名資料，併同下列資料送請校內特殊教育推行委員會(以下簡稱特推會)審核後辦理報名：
  - (1) 國中學校集體報名名冊(附表一，依各障礙類組分別填寫造冊)。
  - (2) 報名資料檢核表(附表二-1)。

- (3) 報名表(附表三-1,至多選填3個志願,第1志願、第2志願須為同一相關群,第3志願得跨其他相關群)。
- (4) 鑑輔會鑑定證明或身心障礙證明(手冊)(附表四),正本由國中驗證並於影本上註明與正本相符字樣。
- (5) 現場安置時間通知單(附表五)。
- (6) 生涯轉銜建議表(附表六)及相關佐證資料。
- (7) 學生學習情形表【家長版】(附表七,無則免附)
- (8) 最近3個月內2吋脫帽半身正面相片2張(貼於報名表與現場安置時間通知單,相片背面書寫就讀國中及姓名)。
- (9) 寫明學生姓名、就讀國中及班級之信封2個,免貼郵資。

## (二) 臺北市國民中學 102 學年度畢業生

符合本簡章報名資格之學生如欲報名,請填寫以下表格並備齊相關資料辦理報名:

1. 報名資料檢核表(附表二-2)。
2. 報名表(附表三-2,至多選填3個志願,第1志願、第2志願須為同一相關群,第3志願得跨其他相關群)。
3. 鑑輔會鑑定證明或身心障礙證明(手冊)(附表四),攜帶正本與影本由各障礙類組協辦學校驗證。
4. 現場安置時間通知單(附表五)。
5. 證明所填志願適切性、性向及學生優勢能力之相關佐證資料。(如:技能檢定、參加國中技藝教育班等或可參考附表六之個別障礙類別「其他現況需求」欄)。
6. 學生學習情形表【家長版】(附表七,無則免附)
7. 最近3個月內2吋脫帽半身正面相片2張(貼於報名表與現場安置時間通知單,相片背面書寫姓名)。
8. 寫明學生姓名、詳細地址之信封2個,免貼郵資。

## 二、報名程序

### (一) 臺北市國民中學103學年度應屆畢業生

**僅限集體報名,由各國中特教組或特教業務承辦人辦理。**作業程序如下:

1. 學生及家長與學校教師詳談後，於就讀國中規定時間內提出申請。
2. 登入臺北市身心障礙學生十二年就學安置網站【<https://tpmrnse.examfree.set.edu.tw>】網站，填報學生資料並確認學生身份及資料正確性後，進行線上報名。
3. 上傳相關佐證資料，並列印下列各項報名資料：集體報名名冊【附表一】、報名資料檢核表【附表二-1】、報名表【附表三-1】、鑑輔會鑑定證明、身心障礙證明(手冊)【附表四】、現場安置時間通知單【附表五】、生涯轉銜建議表【附表六】及學生學習情形表【附表七】。
4. 自網站下載所填相關報名表件，由特教組或特教業務承辦人彙整全校報名資料，於簡章規定之報名日期及時間至承辦學校臺北市立啟智學校（臺北市北區特教資源中心）辦理報名。

(二) 臺北市國民中學102學年度畢業生

**學生父母或監護人或受託人（須附委託書【附表八-1】）親自到場報名，通訊報名不予受理。**作業程序如下：

1. 登入臺北市北區特教資源中心網站，下載各項報名表件，並詳細填寫。【<http://nse.tpmr.tp.edu.tw>】
2. 檢齊下列各項報名資料：報名資料檢核表【附表二-2】、報名表【附表三-2】、鑑輔會鑑定證明或身心障礙證明(手冊)【附表四】、現場安置時間通知單【附表五】、學生學習情形表【家長版，附表七】相關佐證資料及信封2個。於簡章規定之報名日期及時間內親至承辦學校臺北市立啟智學校（臺北市北區特教資源中心）辦理報名。

三、報名費用：免收報名費。

四、報名時間

- (一) 臺北市國民中學103學年度應屆畢業生：104年1月15日（星期四）至1月16日（星期五）上午9時至中午12時；下午1時至下午4時。

日期	時間	受理報名行政區
1月15日（星期四）	上午9時至中午12時	文山、萬華、大同
	下午1時至下午4時	信義、大安、中正
1月16日（星期五）	上午9時至中午12時	內湖、南港、松山
	下午1時至下午4時	士林、北投、中山

臺北市國民中學102學年度畢業生：104年1月16日(星期五)上午9時至中午12時；下午1時至下午4時。

(三) 逾期未完成報名手續及繳齊報名資料者，一律不予受理。

五、報名地點：臺北市立啟智學校1樓活動中心(臺北市士林區忠誠路2段207巷3號)。聯絡人：賴柏勳老師，聯絡電話：(02)2874-9117轉1601及1600。

#### 伍、資料審查

一、由各障礙類組協辦學校人員於報名地點(臺北市立啟智學校1樓活動中心)，現場審查上網報名資料之正確性，並繳交其他報名資料。

二、每位學生至多選填3個志願，第1志願、第2志願須為同一相關群，第3志願得跨其他相關群。

三、當場資料審查未通過者，應於104年1月22日(星期四)中午12時前上網上傳補正資料，逾時不予受理，當日線上通知資料審查結果。

#### 陸、資格及志願審核

一、審核時間：104年3月2日(星期一)至11日(星期三)，各障礙類組召開會議審核資格及志願。

#### 二、審核程序

(一) 報名後，學生特教身分及志願適切性須經審核通過後，始得參加本就學安置。

(二) 103學年度應屆畢業生所填寫之志願經審核，對其未來適應或志願適切性有疑義者，須參加晤談會議；102學年度畢業生則均須參加晤談會議。

(三) 學生經晤談須調整志願者，應當場繳交志願調整書，以調整後之志願參加本就學安置。

(四) 須參加晤談會議而未參加之學生，或晤談後不接受建議調整志願者，不予安置。

#### 三、晤談會議

(一) 日期：104年3月13日(星期五)至3月20日(星期五)上午9時至下午4時。

(由各障礙類組協辦學校個別通知各國中並由國中轉交晤談通知單予家長)

(二) 地點：各障礙類組協辦學校。

1. 視覺障礙組：臺北市立啟明學校（臺北市視障教育資源中心）
2. 聽語障礙組：臺北市立啟聰學校（臺北市聽障教育資源中心）
3. 肢障腦麻病弱組：臺北市立內湖高級中學
4. 情緒行為障礙組：臺北市立永春高級中學
5. 學習障礙組：臺北市立士林高級商業職業學校
6. 自閉症組：臺北市立育成高級中學
7. 其他障礙組：臺北市立啟智學校（臺北市北區特教資源中心）

(三) 各障礙類組晤談人員由鑑輔會鑑輔工作小組委員、專家學者及晤談教師等組成。

(四) 參加人員

1. 臺北市國民中學 103 學年度應屆畢業生：學生志願經審核後須參加「晤談會議」者以書面通知，學生、國中個管或輔導教師及學生父母或監護人均須參加。學生父母或監護人未能陪同出席時，須附委託書（附表八-2），委託代理人陪同出席並代為全權處理相關事宜，**未委託代理人陪同出席或代理人未攜委託書者，視同放棄本就學安置。**
2. 臺北市國民中學 102 學年度畢業生：學生與學生父母或監護人均須出席參加。學生父母或監護人未能陪同出席時，須附委託書（附表八-2），委託代理人陪同出席並代為全權處理相關事宜，**未委託代理人陪同出席或代理人未攜委託書者，視同放棄本就學安置。**

柒、安置原則及作業方式

一、安置原則

分為「志願安置」與「現場安置」兩階段進行安置，先採「志願安置」後「現場安置」方式辦理，安置相關原則如下：

- (一) 先採「志願安置」，未獲「志願安置」者，依所餘預估安置名額採「現場安置」。
- (二) 學生經「志願安置」已獲得安置者，不得參加「現場安置」；學生參加「志願安置」未獲安置者，得參加「現場安置」。「現場安置」之志願須為「志願安置」之相關群（附表九-1～附表九-2），非屬相關群不

予安置。

- (三) 各校(科)各障礙類組之預估安置名額額滿時不再安置；如預估安置名額有缺額，亦不流用至其他障礙類組。
- (四) 學生已獲安置者，不得要求重新安置。
- (五) 經「志願安置」及「現場安置」之作業仍未獲安置者，不再安置，請參加其他入學管道。
- (六) 視障重點學校臺北市立松山高中及松山家商所開視覺障礙組之名額，以全盲學生優先安置。
- (七) 臺北市立啟聰學校限安置聽語障礙為主障別之學生。
- (八) 臺北市立啟明學校限安置視覺障礙為主障別之學生。

## 二、作業方式

### (一) 臺北市國民中學 103 學年度應屆畢業生

1. 每位學生至多選填 3 個志願，第 1 志願、第 2 志願須為同一相關群，第 3 志願得跨其他相關群，學生之志願經審核通過後，以優先安置第 1 志願為原則。
2. 志願安置：
  - (1) 鑑輔會鑑輔工作小組審核通過之學生志願人數**未超過**預估安置名額時，以全數安置為原則。
  - (2) 鑑輔會鑑輔工作小組審核通過後之學生志願人數**超過**預估安置名額時，依學生性向、優勢能力、特殊教育需求等綜合研判進行安置。
  - (3) 學生無須參加「志願安置」會議。
  - (4) 餘額公告時間及方式：預定於 104 年 3 月 23 日（星期一）下午 6 時，於臺北市立啟智學校、臺北市北區特教資源中心及臺北市身心障礙學生十二年就學安置網站公告。
3. 現場安置
  - (1) 學生出席「現場安置」時，須父母或監護人陪同出席。學生父母

或監護人未能陪同出席時，須附委託書(附表八-3)，委託代理人陪同出席並代為全權處理相關事宜。**未委託代理人陪同出席或代理人未攜委託書者，視同放棄本就學安置。**

(2) 學生未出席「現場安置」時，得由監護人代理出席，監護人未能出席時，須附委託書(附表八-3)，委託代理人出席並代為全權處理相關事宜。**未委託代理人出席或代理人未攜委託書者，視同放棄本就學安置。**

(3) 辦理日期

a. 第1、2志願相關群「現場安置」:104年3月27日(星期五)，詳細時間個別通知。

b. 第3志願相關群「現場安置」:104年3月30日(星期一)，詳細時間個別通知。

(4) 辦理地點：臺北市立啟智學校3樓會議室。

(5) 餘額公告時間及方式

a. 第1、2志願相關群「現場安置」後之餘額，預定於104年3月28(星期六)下午6時，於臺北市立啟智學校、臺北市北區特教資源中心及臺北市身心障礙學生十二年就學安置網站公告。

b. 第3志願相關群「現場安置」後之餘額，預定於104年3月31日(星期二)上午12時，於臺北市立啟智學校、臺北市北區特教資源中心及臺北市身心障礙學生十二年就學安置網站公告。

(二) 臺北市國民中學 102 學年度畢業生

1. 安置名額以臺北市國民中學 103 學年度應屆畢業生安置後所餘名額為限。

2. 每位學生至多選填 3 個志願，第 1 志願、第 2 志願須為同一相關群，第 3 志願得跨其他相關群，學生之志願須經審核通過後，以第 1 志願優先安置為原則。

### 3. 志願安置：

- (1) 審核通過之學生志願人數未超過所餘預估安置名額時，以全數安置為原則。
- (2) 審核通過之學生志願人數超過預估安置名額時，依學生性向、優勢能力、特殊教育需求等綜合研判進行安置。
- (3) 學生無須參加「志願安置」會議。
- (4) 餘額公告時間及方式：預定於104年3月31日（星期二）下午6時，於臺北市立啟智學校、臺北市北區特教資源中心及臺北市身心障礙學生十二年就學安置網站公告。

### 4. 現場安置

- (1) 學生出席「現場安置」時，須父母或監護人陪同出席。學生父母或監護人未能陪同出席時，須附委託書(附表八-3)，委託代理人陪同出席並代為全權處理相關事宜。**未委託代理人陪同出席或代理人未攜委託書者，視同放棄本就學安置。**
- (2) 學生未出席「現場安置」時，得由監護人代理出席，監護人未能出席時，須附委託書(附表八-3)，委託代理人出席並代為全權處理相關事宜。**未委託代理人出席或代理人未攜委託書者，視同放棄本就學安置。**
- (3) 辦理日期
  - a. 第1、2志願相關群「現場安置」:104年4月1日(星期三)上午，詳細時間個別通知。
  - b. 第3志願相關群「現場安置」:104年4月1日(星期三)下午，詳細時間個別通知。
- (4) 辦理地點：臺北市立啟智學校3樓會議室。
- (5) 餘額公告時間及方式：第1、2志願相關群「現場安置」後之餘額，預定於104年4月1日（星期三）中午12時整，於臺北市立啟智學校、臺北市北區特教資源中心及臺北市身心障礙學生十二年就學安置網站公告。



## 捌、安置結果公告

- 一、臺北市國民中學 103 學年度應屆畢業生及 102 學年度畢業生之安置名單，預定 104 年 4 月 3 日（星期五）下午 6 時，於臺北市立啟智學校、臺北市北區特教資源中心及臺北市身心障礙學生十二年就學安置網站公告。
- 二、安置結果公告後，安置結果通知單、報到通知單由臺北市北區特教資源中心依下列方式處理：（一）臺北市國民中學 103 學年度應屆畢業生送請各國中轉發學生；（二）臺北市國民中學 102 學年度畢業生依報名表通訊地址寄送。

## 玖、報到入學

- 一、經公告安置之學生，須於 104 年 4 月 15 日（星期三）上午 9 時至下午 3 時，持報到通知單及安置結果通知單向安置學校報到，不得申請保留入學資格，**逾期未完成報到手續者，視同放棄本就學安置入學資格。**
- 二、經安置且已報到之學生，於 104 年 6 月 24 日（星期三）前，未能繳交國中畢業證書正本或修(結)業證書正本者，視同放棄本就學安置入學資格。

## 拾、申復

學生及父母或監護人對於本就學安置結果有疑義者，最遲應於安置結果公告之次日起 20 日內（以郵戳為憑），以書面限時掛號郵件向臺北市鑑輔會提出申復，郵寄地址：11008 臺北市信義區市府路 1 號（臺北市政府教育局特殊教育科啟），逾期不予受理。

## 拾壹、其他

- 一、臺北市國民中學 101 學年度以前畢業之學生，且目前未具高級中等學校學籍及設籍臺北市 3 年以上就讀非本市國中應屆畢業生，如欲參加本就學安置，須向臺北市立啟智學校（臺北市北區特教資源中心）提出申請，經審核通過後，依本簡章有關臺北市國民中學 102 學年度畢業生之安置原則與作業辦理。
- 二、同時獲本就學安置及其他入學管道錄取之學生，僅能擇一辦理報到。參加本就學安置獲安置且已報到之學生，須完成申請放棄本就學安置之入學資格後（附表十），始得向其他入學管道獲錄取之學校辦理報到。
- 三、經安置學校發現所繳證件或所填各項資料與事實不符，將取消安置並不得註冊入學；入學後始被發覺者，得依各安置學校規定撤銷學籍。

- 四、學生欲參加安置學校之學術性向資優班鑑定入班或需申請獎學金等，仍須依相關規定及程序自行決定申請。
- 五、如遇颱風警報或發生重大天然災害時，請至下列網站查詢所發布之緊急措施消息。
- 六、本就學安置相關最新訊息，請至臺北市立啟智學校(臺北市北區特教資源中心)【<http://nse.tpmr.tp.edu.tw>】及臺北市身心障礙學生十二年就學安置網站【<https://tpmrnse.examfree.set.edu.tw>】查詢。
- 七、本簡章未盡事宜或認定有所爭議時，由臺北市鑑輔會議決之。

臺北市 104 學年度身心障礙學生十二年就學安置高級中等學校一覽表

一、按照代碼排列：行政區、公私立高級中等學校、特殊學校

行政區	學校代碼	學校名稱	頁碼
松山區	311401	臺北市私立育達高級商業家事職業學校	30
	313301	臺北市立西松高級中學	16
	313302	臺北市立中崙高級中學	16
信義區	321402 321301	臺北市私立協和祐德高級中學	31
	323301	臺北市立松山高級中學	16
	323302	臺北市立永春高級中學	17
	323401	臺北市立松山高級商業家事職業學校	32
	323402	臺北市立松山高級工農職業學校	32
大安區	331301	臺北市私立延平高級中學	17
	331302	臺北市私立金甌女子高級中學	33
	331402	臺北市私立東方高級工商職業學校	34
	331403	臺北市私立喬治高級工商職業學校	34
	331404	臺北市私立開平餐飲職業學校	35
	331304	臺北市私立復興實驗高級中學	17
	333301	臺北市立和平高級中學	18
	333401	臺北市立大安高級工業職業學校	36
中山區	341301	臺北市私立中興高級中學	18
	341302	臺北市私立大同高級中學	37
	341402	臺北市私立稻江高級護理家事職業學校	37
	343301	臺北市立中山女子高級中學	18
	343302	臺北市立大同高級中學	19
	343303	臺北市立大直高級中學	19
中正區	351301	臺北市私立強恕高級中學	38
	351402	臺北市私立開南高級商工職業學校	38
	353301	臺北市立建國高級中學	19
	353302	臺北市立成功高級中學	20
	353303	臺北市立第一女子高級中學	20
大同區	361301	臺北市私立靜修女子高級中學	21
	361401	臺北市私立稻江高級商業職業學校	39
	363301	臺北市立明倫高級中學	21
	363302	臺北市立成淵高級中學	22
	363F01	臺北市立啟聰學校	45
萬華區	371301	臺北市私立立人高級中學	22

行政區	學校代碼	學校名稱	頁碼
	373301	臺北市立華江高級中學	22
	373302	臺北市立大理高級中學	23
文山區	381301	臺北市私立東山高級中學	23
	381302	臺北市私立滬江高級中學	39
	381303	臺北市私立大誠高級中學	40
	381304	臺北市私立再興高級中學	23
	381305	臺北市私立景文高級中學	40
	383301	臺北市立景美女子高級中學	24
	383302	臺北市立萬芳高級中學	24
	383401	臺北市立木柵高級工業職業學校	41
南港區	393301	臺北市立南港高級中學	24
	393302	臺北市立育成高級中學	25
	393401	臺北市立南港高級工業職業學校	42
內湖區	401301	臺北市私立文德女子高級中學	25
	401302	臺北市私立方濟高級中學	25
	401303	臺北市私立達人女子高級中學	26
	403301	臺北市立內湖高級中學	26
	403302	臺北市立麗山高級中學	26
	403303	臺北市立南湖高級中學	27
	403401	臺北市立內湖高級工業職業學校	42
士林區	411301	臺北市私立泰北高級中學	43
	411302	臺北市私立衛理女子高級中學	27
	411303	臺北市私立華興高級中學	27
	413301	臺北市立陽明高級中學	28
	413302	臺北市立百齡高級中學	28
	413401	臺北市立士林高級商業職業學校	43
	413F02	臺北市立啟明學校	45
北投區	421301	臺北市私立薇閣高級中學	28
	421302	臺北市私立十信高級中學	44
	421404	臺北市私立惇敘高級工商職業學校	44
	423301	臺北市立復興高級中學	29
	423302	臺北市立中正高級中學	29

## 二、按普通高中、綜合高中、職業學校、特殊學校排列

### (1) 普通高中

學校代碼	學校名稱	頁碼
313301	臺北市立西松高級中學	16
313302	臺北市立中崙高級中學	16
323301	臺北市立松山高級中學	16
323302	臺北市立永春高級中學	17
331301	臺北市私立延平高級中學	17
331304	臺北市私立復興實驗高級中學	17
333301	臺北市立和平高級中學	18
341301	臺北市私立中興高級中學	18
343301	臺北市立中山女子高級中學	18
343302	臺北市立大同高級中學	19
343303	臺北市立大直高級中學	19
353301	臺北市立建國高級中學	19
353302	臺北市立成功高級中學	20
353303	臺北市立第一女子高級中學	20
361301	臺北市私立靜修女子高級中學	21
363301	臺北市立明倫高級中學	21
363302	臺北市立成淵高級中學	22
371301	臺北市私立立人高級中學	22
373301	臺北市立華江高級中學	22
373302	臺北市立大理高級中學	23
381301	臺北市私立東山高級中學	23
381304	臺北市私立再興高級中學	23
383301	臺北市立景美女子高級中學	24
383302	臺北市立萬芳高級中學	24
393301	臺北市立南港高級中學	24
393302	臺北市立育成高級中學	25
401301	臺北市私立文德女子高級中學	25
401302	臺北市私立方濟高級中學	25
401303	臺北市私立達人女子高級中學	26
403301	臺北市立內湖高級中學	26
403302	臺北市立麗山高級中學	26
403303	臺北市立南湖高級中學	27
411302	臺北市私立衛理女子高級中學	27
411303	臺北市私立華興高級中學	27
413301	臺北市立陽明高級中學	28

學校代碼	學校名稱	頁碼
413302	臺北市立百齡高級中學	28
421301	臺北市私立薇閣高級中學	28
423301	臺北市立復興高級中學	29
423302	臺北市立中正高級中學	29

## (2) 綜合高中

學校代碼	學校名稱	頁碼
323402	臺北市立松山高級工農職業學校	32
331302	臺北市私立金甌女子高級中學	33
333401	臺北市立大安高級工業職業學校	36
351402	臺北市私立開南高級商工職業學校	38
361301	臺北市私立靜修女子高級中學	21
363302	臺北市立成淵高級中學	22
373302	臺北市立大理高級中學	23
381302	臺北市私立滬江高級中學	39
383401	臺北市立木柵高級工業職業學校	41
393401	臺北市立南港高級工業職業學校	42

## (3) 職業學校普通科

學校代碼	學校名稱	頁碼
311401	臺北市私立育達高級商業家事職業學校	30
321402	臺北市私立協和祐德高級中學	31
321301		
331302	臺北市私立金甌女子高級中學	33
341302	臺北市私立大同高級中學	37
351301	臺北市私立強恕高級中學	38
381303	臺北市私立大誠高級中學	40
381305	臺北市私立景文高級中學	40
411301	臺北市私立泰北高級中學	43
421302	臺北市私立十信高級中學	44

#### (4) 職業學校

學校代碼	學校名稱	頁碼
311401	臺北市私立育達高級商業家事職業學校	30
321402 321301	臺北市私立協和祐德高級中學	31
323401	臺北市立松山高級商業家事職業學校	32
323402	臺北市立松山高級工農職業學校	32
331302	臺北市私立金甌女子高級中學	33
331402	臺北市私立東方高級工商職業學校	34
331403	臺北市私立喬治高級工商職業學校	34
331404	臺北市私立開平餐飲職業學校	35
333401	臺北市立大安高級工業職業學校	36
341302	臺北市私立大同高級中學	37
341402	臺北市私立稻江高級護理家事職業學校	37
351301	臺北市私立強恕高級中學	38
351402	臺北市私立開南高級商工職業學校	38
361401	臺北市私立稻江高級商業職業學校	39
381302	臺北市私立滬江高級中學	39
381303	臺北市私立大誠高級中學	40
381305	臺北市私立景文高級中學	40
383401	臺北市立木柵高級工業職業學校	41
393401	臺北市立南港高級工業職業學校	42
403401	臺北市立內湖高級工業職業學校	42
411301	臺北市私立泰北高級中學	43
413401	臺北市立士林高級商業職業學校	43
421302	臺北市私立十信高級中學	44
421404	臺北市私立惇敘高級工商職業學校	44

#### (5) 特殊學校

學校代碼	學校名稱	頁碼
363F01	臺北市立啟聰學校	45
413F02	臺北市立啟明學校	45

臺北市 104 學年度身心障礙學生十二年就學安置高級中等學校

安置學校預估安置名額一覽表

一、普通高中

學校代碼	學校基本資料	安置科別	預估安置名額	各障礙類組 預估安置名額
313301	校名：臺北市立西松高級中學 地址：[10586]臺北市松山區健康路 325 巷 7 號 電話：(02)25286618 傳真：(02)25286468 網址： <a href="http://www.hssh.tp.edu.tw">http://www.hssh.tp.edu.tw</a>	普通科	12	視覺障礙組：1 名 聽語障礙組：1 名 肢障腦麻病弱組：1 名 情緒行為障礙組：1 名 學習障礙組：3 名 自閉症組：4 名 其他障礙組：1 名 共計 12 名

貳、

學校代碼	學校基本資料	安置科別	預估安置名額	各障礙類組 預估安置名額
313302	校名：臺北市立中崙高級中學 地址：[10561]臺北市松山區八德路四段 101 號 電話：(02)27535316 傳真：(02)25286362 網址： <a href="http://www.zlsh.tp.edu.tw">http://www.zlsh.tp.edu.tw</a>	普通科	12	視覺障礙組：1 名 聽語障礙組：1 名 肢障腦麻病弱組：1 名 情緒行為障礙組：1 名 學習障礙組：3 名 自閉症組：4 名 其他障礙組：1 名 共計 12 名

學校代碼	學校基本資料	安置科別	預估安置名額	各障礙類組 預估安置名額
323301	校名：臺北市立松山高級中學 地址：[11070]臺北市基隆路一段 156 號 電話：(02)27535968 傳真：(02)87876960 網址： <a href="http://www.sssh.tp.edu.tw">http://www.sssh.tp.edu.tw</a>	普通科	16	視覺障礙組：3 名 聽語障礙組：1 名 肢障腦麻病弱組：1 名 情緒行為障礙組：1 名 學習障礙組：4 名 自閉症組：5 名 其他障礙組：1 名 共計 16 名



學校代碼	學校基本資料	安置科別	預估安置名額	各障礙類組 預估安置名額
323302	校名：臺北市立永春高級中學 地址：[11080]臺北市松山路 654 號 電話：(02)27272983 傳真：(02)27282520 網址： <a href="http://www.ycsh.tp.edu.tw">http://www.ycsh.tp.edu.tw</a>	普通科	16	視覺障礙組：1 名 聽語障礙組：1 名 肢障腦麻病弱組：1 名 情緒行為障礙組：1 名 學習障礙組：6 名 自閉症組：5 名 其他障礙組：1 名 共計 16 名

學校代碼	學校基本資料	安置科別	預估安置名額	各障礙類組 預估安置名額
331301	校名：臺北市私立延平高級中學 地址：[10675]臺北市大安區建 國南路一段 275 號 電話：(02)27071478 傳真：(02)27046831 網址： <a href="http://www.yphs.tp.edu.tw/">http://www.yphs.tp.edu.tw/</a>	普通科	9	視覺障礙組：1 名 聽語障礙組：1 名 肢障腦麻病弱組：1 名 情緒行為障礙組：1 名 學習障礙組：2 名 自閉症組：2 名 其他障礙組：1 名 共計 9 名

學校代碼	學校基本資料	安置科別	預估安置名額	各障礙類組 預估安置名額
331304	校名：臺北市私立復興實驗高 級中學 地址：[10688]臺北市大安區敦 化南路一段 262 號 電話：(02)27715859 傳真：(02)27763658 網址： <a href="http://www.fhjh.tp.edu.tw/">http:// www.fhjh.tp.edu.tw/</a>	普通科	3	視覺障礙組：0 名 聽語障礙組：0 名 肢障腦麻病弱組：0 名 情緒行為障礙組：1 名 學習障礙組：1 名 自閉症組：1 名 其他障礙組：0 名 共計 3 名

學校代碼	學校基本資料	安置科別	預估安置名額	各障礙類組 預估安置名額
333301	校名：臺北市立和平高級中學 地址：[10658]臺北市大安區臥龍街 100 號 電話：(02)27324300 傳真：(02)27389621 網址： <a href="http://www.hpsh.tp.edu.tw/">http://www.hpsh.tp.edu.tw/</a>	普通科	12	視覺障礙組：1 名 聽語障礙組：1 名 肢障腦麻病弱組：1 名 情緒行為障礙組：1 名 學習障礙組：3 名 自閉症組：4 名 其他障礙組：1 名 共計 12 名

學校代碼	學校基本資料	安置科別	預估安置名額	各障礙類組 預估安置名額
341301	校名：臺北市私立中興高級中學 地址：[10489]臺北市中山區朱崙街 42 號 電話：(02)27412542 傳真：(02)87739590 網址： <a href="http://www.chsh.tp.edu.tw">http://www.chsh.tp.edu.tw</a>	普通科	4	視覺障礙組：0 名 聽語障礙組：0 名 肢障腦麻病弱組：0 名 情緒行為障礙組：1 名 學習障礙組：1 名 自閉症組：1 名 其他障礙組：1 名 共計 4 名

學校代碼	學校基本資料	安置科別	預估安置名額	各障礙類組 預估安置名額
343301	校名：臺北市立中山女子高級中學 地址：[10490]臺北市中山區長安東路二段 141 號 電話：(02)25073148 傳真：(02)25034549 網址： <a href="http://web.csghs.tp.edu.tw">http://web.csghs.tp.edu.tw</a>	普通科 (女)	16	視覺障礙組：1 名 聽語障礙組：1 名 肢障腦麻病弱組：1 名 情緒行為障礙組：1 名 學習障礙組：6 名 自閉症組：5 名 其他障礙組：1 名 共計 16 名

學校代碼	學校基本資料	安置科別	預估安置名額	各障礙類組 預估安置名額
343302	校名：臺北市立大同高級中學 地址：[10485]臺北市中山區長春路 167 號 電話：(02)25054269 傳真：(02)25023782 網址： <a href="http://www.ttsh.tp.edu.tw">http://www.ttsh.tp.edu.tw</a>	普通科	16	視覺障礙組：1 名 聽語障礙組：1 名 肢障腦麻病弱組：1 名 情緒行為障礙組：1 名 學習障礙組：6 名 自閉症組：5 名 其他障礙組：1 名 共計 16 名

學校代碼	學校基本資料	安置科別	預估安置名額	各障礙類組 預估安置名額
343303	校名：臺北市立大直高級中學 地址：[10462]臺北市中山區北安路 420 號 電話：(02)25334017 傳真：(02)25338262 網址： <a href="http://web.dcsn.tp.edu.tw/">http://web.dcsn.tp.edu.tw/</a>	普通科	12	視覺障礙組：1 名 聽語障礙組：1 名 肢障腦麻病弱組：1 名 情緒行為障礙組：1 名 學習障礙組：3 名 自閉症組：4 名 其他障礙組：1 名 共計 12 名

學校代碼	學校基本資料	安置科別	預估安置名額	各障礙類組 預估安置名額
353301	校名：臺北市立建國高級中學 地址：[10066]臺北市中正區南海路 56 號 電話：(02)23034381 傳真：(02)23046215 網址： <a href="http://www.ck.tp.edu.tw">http://www.ck.tp.edu.tw</a>	普通科 (男)	21	視覺障礙組：1 名 聽語障礙組：1 名 肢障腦麻病弱組：2 名 情緒行為障礙組：2 名 學習障礙組：7 名 自閉症組：6 名 其他障礙組：2 名 共計 21 名

學校代碼	學校基本資料	安置科別	預估安置名額	各障礙類組 預估安置名額
353302	校名：臺北市立成功高級中學 地址：[10051]臺北市中正區濟南路一段 71 號 電話：(02)23218647 傳真：(02)23211504 網址： <a href="http://www.cksh.tp.edu.tw">http://www.cksh.tp.edu.tw</a>	普通科 (男)	21	視覺障礙組：1 名 聽語障礙組：1 名 肢障腦麻病弱組：2 名 情緒行為障礙組：2 名 學習障礙組：7 名 自閉症組：6 名 其他障礙組：2 名 共計 21 名

學校代碼	學校基本資料	安置科別	預估安置名額	各障礙類組 預估安置名額
353303	校名：臺北市立第一女子高級中學 地址：[10045]臺北市中正區重慶南路一段 165 號 電話：(02)23820484 傳真：(02)23898568 網址： <a href="http://web.fg.tp.edu.tw">http://web.fg.tp.edu.tw</a>	普通科 (女)	16	視覺障礙組：1 名 聽語障礙組：1 名 肢障腦麻病弱組：1 名 情緒行為障礙組：1 名 學習障礙組：6 名 自閉症組：5 名 其他障礙組：1 名 共計 16 名

學校代碼	學校基本資料	安置科別	預估安置名額	各障礙類組 預估安置名額
361301	校名：臺北市私立靜修女子高級中學 地址：[10359]臺北市大同區寧夏路 59 號 電話：(02)25574345 傳真：(02)25575047 網址： <a href="http://www.bish.tp.edu.tw">http://www.bish.tp.edu.tw</a>	普通科 (女)	10	視覺障礙組：1 名 聽語障礙組：1 名 肢障腦麻病弱組：1 名 情緒行為障礙組：0 名 學習障礙組：2 名 自閉症組：4 名 其他障礙組：1 名 共計 10 名
		綜合高中 (女)	6	視覺障礙組：0 名 聽語障礙組：0 名 肢障腦麻病弱組：0 名 情緒行為障礙組：1 名 學習障礙組：4 名 自閉症組：1 名 其他障礙組：0 名 共計 6 名
		總計	16	視覺障礙組：1 名 聽語障礙組：1 名 肢障腦麻病弱組：1 名 情緒行為障礙組：1 名 學習障礙組：6 名 自閉症組：5 名 其他障礙組：1 名 共計 16 名

學校代碼	學校基本資料	安置科別	預估安置名額	各障礙類組 預估安置名額
363301	校名：臺北市立明倫高級中學 地址：[10367]臺北市大同區承德路三段 336 號 電話：(02)25961567 傳真：(02)25858497 網址： <a href="http://www.mlsh.tp.edu.tw">http://www.mlsh.tp.edu.tw</a>	普通科	16	視覺障礙組：1 名 聽語障礙組：1 名 肢障腦麻病弱組：1 名 情緒行為障礙組：1 名 學習障礙組：6 名 自閉症組：5 名 其他障礙組：1 名 共計 16 名

學校代碼	學校基本資料	安置科別	預估安置名額	各障礙類組 預估安置名額
363302	校名：臺北市立成淵高級中學 地址：[10364]臺北市大同區承德路二段 235 號 電話：(02)25531969 傳真：(02)25530639 網址： <a href="http://www.cyhs.tp.edu.tw">http://www.cyhs.tp.edu.tw</a>	綜合高中	12	視覺障礙組：1 名 聽語障礙組：1 名 肢障腦麻病弱組：1 名 情緒行為障礙組：1 名 學習障礙組：3 名 自閉症組：4 名 其他障礙組：1 名 共計 12 名
備註：本校高二視選修專門學程學生數，未達開課人數下限(15 名)，則不辦理專門學程。				

學校代碼	學校基本資料	安置科別	預估安置名額	各障礙類組 預估安置名額
371301	校名：臺北市私立立人高級中學 地址：[10853]臺北市萬華區桂林路 171 號 電話：(02)23113423 傳真：(02)23024922 網址： <a href="http://www.lrsh.tp.edu.tw">http://www.lrsh.tp.edu.tw</a>	普通科	2	視覺障礙組：0 名 聽語障礙組：0 名 肢障腦麻病弱組：1 名 情緒行為障礙組：0 名 學習障礙組：0 名 自閉症組：1 名 其他障礙組：0 名 共計 2 名

學校代碼	學校基本資料	安置科別	預估安置名額	各障礙類組 預估安置名額
373301	校名：臺北市立華江高級中學 地址：[10864]臺北市萬華區日善里西藏路 213 號 電話：(02)23019946 傳真：(02)23324647 網址： <a href="http://www.hcsh.tp.edu.tw">http://www.hcsh.tp.edu.tw</a>	普通科	16	視覺障礙組：1 名 聽語障礙組：1 名 肢障腦麻病弱組：1 名 情緒行為障礙組：1 名 學習障礙組：6 名 自閉症組：5 名 其他障礙組：1 名 共計 16 名

學校代碼	學校基本資料	安置科別	預估安置名額	各障礙類組 預估安置名額
373302	校名：臺北市立大理高級中學 地址：[10858]臺北市萬華區長順街2號 電話：(02)23026959 傳真：(02)23042851 網址： <a href="http://www.tlsh.tp.edu.tw">http://www.tlsh.tp.edu.tw</a>	綜合高中	12	視覺障礙組：1名 聽語障礙組：1名 肢障腦麻病弱組：1名 情緒行為障礙組：1名 學習障礙組：3名 自閉症組：4名 其他障礙組：1名 共計12名

學校代碼	學校基本資料	安置科別	預估安置名額	各障礙類組 預估安置名額
381301	校名：臺北市私立東山高級中學 地址：[11666]臺北市文山區老泉里老泉街26巷3號 電話：(02)29369595 傳真：(02)29376707 網址： <a href="http://www.tshs.tp.edu.tw/">http://www.tshs.tp.edu.tw/</a>	普通科	9	視覺障礙組：1名 聽語障礙組：1名 肢障腦麻病弱組：1名 情緒行為障礙組：1名 學習障礙組：2名 自閉症組：2名 其他障礙組：1名 共計9名

學校代碼	學校基本資料	安置科別	預估安置名額	各障礙類組 預估安置名額
381304	校名：臺北市私立再興高級中學 地址：[11649]臺北市文山區興隆路四段2號 電話：(02)29366803 傳真：(02)29360674 網址： <a href="http://www.thsh.tp.edu.tw/">http://www.thsh.tp.edu.tw/</a>	普通科	6	視覺障礙組：1名 聽語障礙組：1名 肢障腦麻病弱組：1名 情緒行為障礙組：0名 學習障礙組：1名 自閉症組：1名 其他障礙組：1名 共計6名

學校代碼	學校基本資料	安置科別	預估安置名額	各障礙類組 預估安置名額
383301	校名：臺北市立景美女子高級中學 地址：[11660]臺北市文山區木新路三段 312 號 電話：(02)29368847 傳真：(02)29376801 網址： <a href="http://www.cmgsh.tp.edu.tw/">http://www.cmgsh.tp.edu.tw/</a>	普通科 (女)	16	視覺障礙組：1 名 聽語障礙組：1 名 肢障腦麻病弱組：1 名 情緒行為障礙組：1 名 學習障礙組：6 名 自閉症組：5 名 其他障礙組：1 名 共計 16 名

學校代碼	學校基本資料	安置科別	預估安置名額	各障礙類組 預估安置名額
383302	校名：臺北市立萬芳高級中學 地址：[11696]臺北市文山區興隆路 3 段 115 巷 1 號 電話：(02)22309585 傳真：(02)22390257 網址： <a href="http://www.wfsh.tp.edu.tw">http://www.wfsh.tp.edu.tw</a>	普通科	12	視覺障礙組：1 名 聽語障礙組：1 名 肢障腦麻病弱組：1 名 情緒行為障礙組：1 名 學習障礙組：3 名 自閉症組：4 名 其他障礙組：1 名 共計 12 名

學校代碼	學校基本資料	安置科別	預估安置名額	各障礙類組 預估安置名額
393301	校名：臺北市立南港高級中學 地址：[11551]臺北市南港區向陽路 21 號 電話：(02)27837863 傳真：(02)27884235 網址： <a href="http://www.nksh.tp.edu.tw">http://www.nksh.tp.edu.tw</a>	普通科	12	視覺障礙組：1 名 聽語障礙組：1 名 肢障腦麻病弱組：1 名 情緒行為障礙組：1 名 學習障礙組：3 名 自閉症組：4 名 其他障礙組：1 名 共計 12 名



學校代碼	學校基本資料	安置科別	預估安置名額	各障礙類組 預估安置名額
393302	校名：臺北市立育成高級中學 地址：[11560]臺北市南港區重陽路366號 電話：(02)26530475 傳真：(02)27822630 網址： <a href="http://www.yucsh.tp.edu.tw">http://www.yucsh.tp.edu.tw</a>	普通科	16	視覺障礙組：1名 聽語障礙組：1名 肢障腦麻病弱組：1名 情緒行為障礙組：1名 學習障礙組：6名 自閉症組：5名 其他障礙組：1名 共計16名

學校代碼	學校基本資料	安置科別	預估安置名額	各障礙類組 預估安置名額
401301	校名：臺北市私立文德女中高級中學 地址：[11416]臺北市內湖區成功路三段70號 電話：(02)27904570 傳真：(02)27924457 網址： <a href="http://www.sfgsh.tp.edu.tw">http://www.sfgsh.tp.edu.tw</a>	普通科 (女)	9	視覺障礙組：1名 聽語障礙組：1名 肢障腦麻病弱組：1名 情緒行為障礙組：1名 學習障礙組：2名 自閉症組：2名 其他障礙組：1名 共計9名

學校代碼	學校基本資料	安置科別	預估安置名額	各障礙類組 預估安置名額
401302	校名：臺北市私立方濟高級中學 地址：[11460]臺北市內湖區成功路三段61號 電話：(02)27910278 傳真：(02)27909537 網址： <a href="http://www.sfh.tp.edu.tw">http://www.sfh.tp.edu.tw</a>	普通科	5	視覺障礙組：0名 聽語障礙組：0名 肢障腦麻病弱組：1名 情緒行為障礙組：1名 學習障礙組：1名 自閉症組：1名 其他障礙組：1名 共計5名

學校代碼	學校基本資料	安置科別	預估安置名額	各障礙類組 預估安置名額
401303	校名：臺北市私立達人女子高級中學 地址：[11464]臺北市內湖路二段 314 號 電話：(02)27956899 傳真：(02)27942063 網址： <a href="http://www.trgsh.tp.edu.tw">http://www.trgsh.tp.edu.tw</a>	普通科 (女)	3	視覺障礙組：0 名 聽語障礙組：1 名 肢障腦麻病弱組：1 名 情緒行為障礙組：0 名 學習障礙組：1 名 自閉症組：0 名 其他障礙組：0 名 共計 3 名

學校代碼	學校基本資料	安置科別	預估安置名額	各障礙類組 預估安置名額
403301	校名：臺北市立內湖高級中學 地址：[11475]臺北市內湖區文德路 218 號 電話：(02)27977035 傳真：(02)87977480 網址： <a href="http://www.nhsh.tp.edu.tw">http://www.nhsh.tp.edu.tw</a>	普通科	16	視覺障礙組：1 名 聽語障礙組：1 名 肢障腦麻病弱組：1 名 情緒行為障礙組：1 名 學習障礙組：6 名 自閉症組：5 名 其他障礙組：1 名 共計 16 名

學校代碼	學校基本資料	安置科別	預估安置名額	各障礙類組 預估安置名額
403302	校名：臺北市立麗山高級中學 地址：[11452]臺北市內湖區環山路二段 100 號 電話：(02)26570435 傳真：(02)87515841 網址： <a href="http://www.lssh.tp.edu.tw">http://www.lssh.tp.edu.tw</a>	普通科	12	視覺障礙組：1 名 聽語障礙組：1 名 肢障腦麻病弱組：1 名 情緒行為障礙組：1 名 學習障礙組：3 名 自閉症組：4 名 其他障礙組：1 名 共計 12 名

備註：本校地處山坡地形，全校依課程實施跑班制教學。

學校代碼	學校基本資料	安置科別	預估安置名額	各障礙類組 預估安置名額
403303	校名：臺北市立南湖高級中學 地址：[11486]臺北市內湖區康寧路三段 220 號 電話：(02)26308889 傳真：(02)26307185 網址： <a href="http://www.nhush.tp.edu.tw">http://www.nhush.tp.edu.tw</a>	普通科	12	視覺障礙組：1 名 聽語障礙組：1 名 肢障腦麻病弱組：1 名 情緒行為障礙組：1 名 學習障礙組：3 名 自閉症組：4 名 其他障礙組：1 名 共計 12 名

學校代碼	學校基本資料	安置科別	預估安置名額	各障礙類組 預估安置名額
411302	校名：臺北市私立衛理女子高級中學 地址：[11143]臺北市士林區至善路二段 321 號 電話：(02)28411487#112 傳真：(02)28413025 網址： <a href="http://www.wlgsh.tp.edu.tw">http://www.wlgsh.tp.edu.tw</a>	普通科 (女)	5	視覺障礙組：0 名 聽語障礙組：1 名 肢障腦麻病弱組：1 名 情緒行為障礙組：1 名 學習障礙組：1 名 自閉症組：0 名 其他障礙組：1 名 共計 5 名

備註：本校為全體住校學校，學生於住宿期間須具備基本自理能力。

學校代碼	學校基本資料	安置科別	預估安置名額	各障礙類組 預估安置名額
411303	校名：臺北市私立華興高級中學 地址：[11149]臺北市士林區仰德大道一段 101 號 電話：(02)28316834 傳真：(02)28310654 網址： <a href="http://www.hhhs.tp.edu.tw/">http://www.hhhs.tp.edu.tw/</a>	普通科	2	視覺障礙組：0 名 聽語障礙組：0 名 肢障腦麻病弱組：1 名 情緒行為障礙組：0 名 學習障礙組：0 名 自閉症組：0 名 其他障礙組：1 名 共計 2 名

學校代碼	學校基本資料	安置科別	預估安置名額	各障礙類組 預估安置名額
413301	校名：臺北市立陽明高級中學 地址：[11165]臺北市士林區中正路 510 號 電話：(02)28316675 傳真：(02)28348958 網址： <a href="http://www.ymsn.tp.edu.tw">http://www.ymsn.tp.edu.tw</a>	普通科	12	視覺障礙組：1 名 聽語障礙組：1 名 肢障腦麻病弱組：1 名 情緒行為障礙組：1 名 學習障礙組：3 名 自閉症組：4 名 其他障礙組：1 名 共計 12 名

學校代碼	學校基本資料	安置科別	預估安置名額	各障礙類組 預估安置名額
413302	校名：臺北市立百齡高級中學 地址：[11167]臺北市士林區承德路四段 177 號 電話：(02)28831568 傳真：(02)28832945 網址： <a href="http://www.blsh.tp.edu.tw">http://www.blsh.tp.edu.tw</a>	普通科	12	視覺障礙組：1 名 聽語障礙組：1 名 肢障腦麻病弱組：1 名 情緒行為障礙組：1 名 學習障礙組：3 名 自閉症組：4 名 其他障礙組：1 名 共計 12 名

學校代碼	學校基本資料	安置科別	預估安置名額	各障礙類組 預估安置名額
421301	校名：臺北市私立薇閣高級中學 地址：[11254]臺北市北投區珠海路 50 號 電話：(02)28913630 傳真：(02)28955440 網址： <a href="http://www.wghs.tp.edu.tw/">http://www.wghs.tp.edu.tw/</a>	普通科	6	視覺障礙組：0 名 聽語障礙組：1 名 肢障腦麻病弱組：1 名 情緒行為障礙組：1 名 學習障礙組：1 名 自閉症組：1 名 其他障礙組：1 名 共計 6 名

學校代碼	學校基本資料	安置科別	預估安置名額	各障礙類組 預估安置名額
423301	校名：臺北市立復興高級中學 地址：[11248]臺北市北投區復興四路 70 號 電話：(02)28914131 傳真：(02)28959903 網址： <a href="http://www.fhsh.tp.edu.tw">http://www.fhsh.tp.edu.tw</a>	普通科	16	視覺障礙組：1 名 聽語障礙組：1 名 肢障腦麻病弱組：1 名 情緒行為障礙組：1 名 學習障礙組：6 名 自閉症組：5 名 其他障礙組：1 名 共計 16 名

學校代碼	學校基本資料	安置科別	預估安置名額	各障礙類組 預估安置名額
423302	校名：臺北市立中正高級中學 地址：[11287]臺北市北投區文林北路 77 號 電話：(02)28234811 傳真：(02)28205927 網址： <a href="http://www.ccshtp.edu.tw">http://www.ccshtp.edu.tw</a>	普通科	16	視覺障礙組：1 名 聽語障礙組：1 名 肢障腦麻病弱組：1 名 情緒行為障礙組：1 名 學習障礙組：6 名 自閉症組：5 名 其他障礙組：1 名 共計 16 名

## 二、職業學校

學校基本資料：

校名：臺北市私立育達高級商業家事職業學校（日間部）

學校代碼：311401

地址：[10553]臺北市寧安街12號

電話：(02)25706767

網址：<http://www.yudah.tp.edu.tw>

傳真：(02)25794109

安置科別	視障	聽語障	肢病腦麻	情障	學障	自閉症	其他	合計	各障礙類組 預估安置名額
普通科						1		1	視覺障礙組：1名 聽語障礙組：1名 肢障腦麻病弱組：2名 情緒行為障礙組：2名 學習障礙組：26名 自閉症組：8名 其他障礙組：2名 共計42名
幼兒保育科					3		2	5	
觀光事業科					2	1		3	
時尚造型科					3	1		4	
時尚模特兒科					3			3	
餐飲管理科					4			4	
商業經營科	1				3	1		5	
資料處理科		1			2	1		4	
多媒體設計科					2	1		3	
應用外語科 英文組			1	1	2	1		5	
應用外語科 日文組			1	1	2	1		5	
總計	1	1	2	2	26	8	2	42	

學校基本資料：

校名：臺北市私立協和祐德高級中學（日間部）

學校代碼：321402、321301

地址：[11082]臺北市信義區忠孝東路五段 790 巷 27 號

電話：(02)27263380

網址：<http://www.hhvs.tp.edu.tw>

傳真：(02)27264848

安置科別	視障	聽語障	肢病腦麻	情障	學障	自閉症	其他	合計	各障礙類組 預估安置名額
普通科	1	1	1	1	1		1	6	視覺障礙組：2名 聽語障礙組：2名 肢障腦麻病弱組：2名 情緒行為障礙組：3名 學習障礙組：15名 自閉症組：7名 其他障礙組：2名 共計 33 名
美工科						1		1	
資料處理科		1				1		2	
廣告設計科				1		1		2	
應用外語科 英文組							1	1	
應用外語科 日文組	1		1					2	
多媒體設計科				1		1		2	
資訊科					3	1		4	
電子科					1			1	
電機科					2	1		3	
汽車科					8	1		9	
總計	2	2	2	3	15	7	2	33	

學校基本資料：

校名：臺北市立松山高級商業家事職業學校（日間部）

學校代碼：323401

地址：[11080]臺北市信義區松山路 655 號

電話：(02)27261118

網址：http://www.ssvs.tp.edu.tw

傳真：(02)27593847

安置科別	視障	聽語障	肢病腦麻	情障	學障	自閉症	其他	合計	各障礙類組 預估安置名額
商業經營科	1			1	3	1		6	視覺障礙組：3名 聽語障礙組：1名 肢障腦麻病弱組：1名 情緒行為障礙組：1名 學習障礙組：13名 自閉症組：7名 其他障礙組：1名 共計 27 名
會計事務科					1	1		2	
國際貿易科					3	1	1	5	
資料處理科					2	1		3	
廣告設計科		1	1		2	1		5	
室內設計科					2	1		3	
應用外語科 英文組	2					1		3	
總計	3	1	1	1	13	7	1	27	

學校基本資料：

校名：臺北市立松山高級工農職業學校（日間部）

學校代碼：323402

地址：[11060]臺北市信義區忠孝東路 5 段 236 巷 15 號

電話：(02)27226616#221

網址：http://www.saihs.edu.tw

傳真：(02)27581747

安置科別	視障	聽語障	肢病腦麻	情障	學障	自閉症	其他	合計	各障礙類組 預估安置名額
綜合高中		1	1	1		1		4	視覺障礙組：1名 聽語障礙組：1名 肢障腦麻病弱組：1名 情緒行為障礙組：2名 學習障礙組：14名 自閉症組：7名 其他障礙組：1名 共計 27 名
園藝科					2			2	
食品加工科				1	2			3	
資訊科	1				1		1	3	
電子科					1	2		3	
電機科					2			2	
機械科					2	2		4	
汽車科					2			2	
化工科					2	2		4	
總計	1	1	1	2	14	7	1	27	



學校基本資料：

校名：臺北市私立金甌女子高級中學（日間部）

地址：臺北校區：[10641]臺北市大安區杭州南路二段1號

永和校區：[23441]新北市永和區博愛街36號

網址：http:// www.cogsh. tp. edu. tw

學校代碼：331302

電話：(02)89281514

傳真：(02)89272215

安置科別	視障	聽語障	肢病腦麻	情障	學障	自閉症	其他	合計	各障礙類組 預估安置名額
普通科 (臺北校區)		1	1	1	4	1	2	10	視覺障礙組：0名 聽語障礙組：2名 肢障腦麻病弱組：2名 情緒行為障礙組：4名 學習障礙組：24名 自閉症組：7名 其他障礙組：2名 共計41名
綜合高中 (臺北校區、永和校區)					2	2		4	
觀光事業科					2			2	
商業經營科 (臺北校區)		1		1	4			6	
資料處理科 (臺北校區)			1	1	2			4	
多媒體設計科 (臺北校區)				1	2	2		5	
應用外語科 英文組 (永和校區)					4	1		5	
應用外語科 日文組 (臺北校區、永和校區)					4	1		5	
總計	0	2	2	4	24	7	2	41	

學校基本資料：

校名：臺北市私立東方高級工商職業學校（日間部）

學校代碼：331402

地址：[10681]臺北市大安區信義路四段186巷8號

電話：(02)27554616

網址：[http:// www.tfvs. tp.edu. tw](http://www.tfvs.tp.edu.tw)

傳真：(02)23253926

安置科別	視障	聽語障	肢病腦麻	情障	學障	自閉症	其他	合計	各障礙類組 預估安置名額
時尚造型科		1		1	1		1	4	視覺障礙組：0名 聽語障礙組：1名 肢障腦麻病弱組：0名 情緒行為障礙組：2名 學習障礙組：21名 自閉症組：2名 其他障礙組：3名 共計29名
餐飲管理科					18	1	1	20	
觀光事業科					1			1	
多媒體應用科				1	1	1	1	4	
總計	0	1	0	2	21	2	3	29	

學校基本資料：

校名：臺北市私立喬治高級工商職業學校（日間部）

學校代碼：331403

地址：[11054]臺北市信義區基隆路二段155號

電話：(02)27386515

網址：[http://www.gvs. tp.edu. tw](http://www.gvs.tp.edu.tw)

傳真：(02)27370870

安置科別	視障	聽語障	肢病腦麻	情障	學障	自閉症	其他	合計	各障礙類組 預估安置名額
觀光事業科				1			1	2	視覺障礙組：0名 聽語障礙組：1名 肢障腦麻病弱組：0名 情緒行為障礙組：2名 學習障礙組：7名 自閉症組：2名 其他障礙組：1名 共計13名
餐飲管理科					3	1		4	
時尚造型科		1		1	4	1		7	
總計	0	1	0	2	7	2	1	13	

學校基本資料：

校名：臺北市私立開平餐飲職業學校（日間部）

學校代碼：331404

地址：[10664]臺北市大安區復興南路二段 148 巷 24 號

電話：(02)27556939

網址：<http://www.kpvs.tp.edu.tw>

傳真：(02)27541970

安置科別	視障	聽語障	肢病腦麻	情障	學障	自閉症	其他	合計	各障礙類組 預估安置名額
餐飲管理科	0	1	0	1	8	2	1	13	視覺障礙組：0名 聽語障礙組：1名 肢障腦麻病弱組：0名 情緒行為障礙組：1名 學習障礙組：8名 自閉症組：2名 其他障礙組：1名 共計 13 名

備註：有意報名本校者，請先行參加本校理念說明會，以作為選擇的評估考量。

學校基本資料：

校名：臺北市立大安高級工業職業學校（日間部）

學校代碼：333401

地址：[10664]臺北市大安區復興南路二段 52 號

電話：(02)27011743

網址：<http://www.taivs.tp.edu.tw>

傳真：(02)23250999

安置科別	視障	聽語障	肢病腦麻	情障	學障	自閉症	其他	合計	各障礙類組 預估安置名額
綜合高中	1		1	1		1	1	5	視覺障礙組：1 名 聽語障礙組：1 名 肢障腦麻病弱組：2 名 情緒行為障礙組：2 名 學習障礙組：20 名 自閉症組：8 名 其他障礙組：2 名 共計 36 名
圖文傳播科					2	1		3	
資訊科			1		2	1		4	
控制科					2	1		3	
電子科					2	1		3	
電機科				1	1	1		3	
冷凍空調科					2	1		3	
機械科					3			3	
汽車科					2		1	3	
製圖科					2	1		3	
建築科		1			2			3	
總計	1	1	2	2	20	8	2	36	

學校基本資料：

校名：臺北市私立大同高級中學（日間部）

學校代碼：341302

地址：[10452]臺北市中山北路三段 40 號

電話：(02)25858781

網址：http://www.tsh.ttu.edu.tw

傳真：(02)25853970

安置科別	視障	聽語障	肢病腦麻	情障	學障	自閉症	其他	合計	各障礙類組 預估安置名額
普通科	1		1	1	2	2		7	視覺障礙組：1 名 聽語障礙組：1 名 肢障腦麻病弱組：1 名 情緒行為障礙組：1 名 學習障礙組：6 名 自閉症組：2 名 其他障礙組：1 名 共計 13 名
資料處理科		1					1	2	
電子科					2			2	
機械科					2			2	
總計	1	1	1	1	6	2	1	13	

學校基本資料：

校名：臺北市私立稻江高級護理家事職業學校（日間部）

學校代碼：341402

地址：[10471]臺北市中山區新生北路 3 段 55 號

電話：(02)25955161

網址：http://www.tcnvs.tp.edu.tw

傳真：(02)25928234

安置科別	視障	聽語障	肢病腦麻	情障	學障	自閉症	其他	合計	各障礙類組 預估安置名額
家政科					2			2	視覺障礙組：1 名 聽語障礙組：1 名 肢障腦麻病弱組：1 名 情緒行為障礙組：1 名 學習障礙組：19 名 自閉症組：2 名 其他障礙組：3 名 共計 28 名
時尚造型科				1	5	1	1	8	
幼兒保育科		1			2		1	4	
流行服飾科					1	1		2	
餐飲管理科	1				4		1	6	
應用外語科 英文組					2			2	
應用外語科 日文組			1		3			4	
總計	1	1	1	1	19	2	3	28	

學校基本資料：

校名：臺北市私立強恕高級中學（日間部）

學校代碼：351301

地址：[10085]臺北市汀洲路二段143號

電話：(02)23656574

網址：<http://www.qshs.tp.edu.tw>

傳真：(02)23653150

安置科別	視障	聽語障	肢病腦麻	情障	學障	自閉症	其他	合計	各障礙類組 預估安置名額
普通科			1		3	1	1	6	視覺障礙組：1名 聽語障礙組：1名 肢障腦麻病弱組：1名 情緒行為障礙組：1名 學習障礙組：6名 自閉症組：2名 其他障礙組：1名 共計13名
美容科	1			1	1			3	
資料處理科		1			1			2	
美工科					1	1		2	
總計	1	1	1	1	6	2	1	13	

學校基本資料：

校名：臺北市私立開南高級商工職業學校（日間部）

學校代碼：351402

地址：[10051]臺北市濟南路一段6號

電話：(02)23212666

網址：<http://www.knvs.tp.edu.tw>

傳真：(02)23929986

安置科別	視障	聽語障	肢病腦麻	情障	學障	自閉症	其他	合計	各障礙類組 預估安置名額
綜合高中	1	1		1			1	4	視覺障礙組：1名 聽語障礙組：1名 肢障腦麻病弱組：1名 情緒行為障礙組：2名 學習障礙組：14名 自閉症組：7名 其他障礙組：1名 共計27名
觀光事業科					4			4	
餐飲管理科					3			3	
廣告設計科				1	1	2		4	
資訊科			1			2		3	
電子科					2	1		3	
電機科					2	1		3	
汽車科					2	1		3	
總計	1	1	1	2	14	7	1	27	

學校基本資料：

校名：臺北市私立稻江高級商業職業學校（日間部）

學校代碼：361401

地址：[10357]臺北市大同區民權西路 225 巷 24 號

電話：(02)25912001

網址：http://www.tkcvs.tp.edu.tw

傳真：(02)25954005

安置科別	視障	聽語障	肢病腦麻	情障	學障	自閉症	其他	合計	各障礙類組 預估安置名額
觀光事業科					6		1	7	視覺障礙組：1名 聽語障礙組：1名 肢障腦麻病弱組：1名 情緒行為障礙組：1名 學習障礙組：6名 自閉症組：2名 其他障礙組：1名 共計 13 名
商業經營科	1		1					2	
廣告設計科		1				1		2	
應用外語科 日文組				1		1		2	
總計	1	1	1	1	6	2	1	13	

學校基本資料：

校名：臺北市私立滬江高級中學（日間部）

學校代碼：381302

地址：[11674]臺北市羅斯福路六段 336 號

電話：(02)86631122

網址：http://www.hchs.tp.edu.tw

傳真：(02)29356771

安置科別	視障	聽語障	肢病腦麻	情障	學障	自閉症	其他	合計	各障礙類組 預估安置名額
綜合高中	1				1	2		4	視覺障礙組：1名 聽語障礙組：1名 肢障腦麻病弱組：1名 情緒行為障礙組：2名 學習障礙組：25名 自閉症組：7名 其他障礙組：1名 共計 38 名
餐飲管理科					16			16	
資料處理科					1	1		2	
廣告設計科		1			2	1		4	
室內空間 設計科			1	2	3	1		7	
資訊科					1	1	1	3	
電子科					1	1		2	
總計	1	1	1	2	25	7	1	38	

學校基本資料：

校名：臺北市私立大誠高級中學（日間部）

學校代碼：381303

地址：[11625]臺北市文山區秀明路二段175號

電話：(02)22348989 轉13

網址：<http://www.tcsh.tp.edu.tw>

傳真：(02)22349696

安置科別	視障	聽語障	肢病腦麻	情障	學障	自閉症	其他	合計	各障礙類組 預估安置名額
普通科	1					1		2	視覺障礙組：1名 聽語障礙組：1名 肢障腦麻病弱組：1名 情緒行為障礙組：1名 學習障礙組：1名 自閉症組：1名 其他障礙組：1名 共計7名
美容科				1				1	
餐飲管理科					1		1	2	
室內空間設計科			1					1	
建築科		1						1	
總計	1	1	1	1	1	1	1	7	

學校基本資料：

校名：臺北市私立景文高級中學（日間部）

學校代碼：381305

地址：[11650]臺北市文山區保儀路127號

電話：(02)29390310

網址：<http://www.jwsh.tp.edu.tw>

傳真：(02)29363600

安置科別	視障	聽語障	肢病腦麻	情障	學障	自閉症	其他	合計	各障礙類組 預估安置名額
普通科	1	1	1		1	1		5	視覺障礙組：1名 聽語障礙組：1名 肢障腦麻病弱組：2名 情緒行為障礙組：2名 學習障礙組：25名 自閉症組：8名 其他障礙組：2名 共計41名
流通管理科			1	1	6	1	1	10	
資料處理科					5	1	1	7	
廣告設計科					1	1		2	
應用外語科 英文組						1		1	
多媒體設計科					1	1		2	
室內空間設計科					1	1		2	
資訊科				1	10	1		12	
總計	1	1	2	2	25	8	2	41	



學校基本資料：

校名：臺北市立木柵高級工業職業學校（日間部）

地址：[11656]臺北市文山區木柵路四段 77 號

網

址

<https://sites.google.com/a/mcvs.tp.edu.tw/homepage/>

學校代碼：383401

電話：(02)22300506#291

傳真：(02)22391714

安置科別	視障	聽語障	肢病腦麻	情障	學障	自閉症	其他	合計	各障礙類組 預估安置名額
綜合高中					2	2	1	5	視覺障礙組：1 名 聽語障礙組：1 名 肢障腦麻病弱組：1 名 情緒行為障礙組：2 名 學習障礙組：14 名 自閉症組：7 名 其他障礙組：1 名 共計 27 名
電子科			1			2		3	
電機科	1			2				3	
冷凍空調科					1	1		2	
機械科					4			4	
鑄造科		1			1			2	
模具科					3			3	
製圖科					1	2		3	
配管科					2			2	
總計	1	1	1	2	14	7	1	27	

學校基本資料：									
校名：臺北市立南港高級工業職業學校（日間部）					學校代碼：393401				
地址：[11579]臺北市南港區興中路 29 號					電話：(02)27825432				
網址：http://www.nkhs.tp.edu.tw					傳真：(02)26534956				
安置科別	視障	聽語障	肢病腦麻	情障	學障	自閉症	其他	合計	各障礙類組 預估安置名額
綜合高中	1		1	2				4	視覺障礙組：1 名 聽語障礙組：1 名 肢障腦麻病弱組：1 名 情緒行為障礙組：2 名 學習障礙組：14 名 自閉症組：7 名 其他障礙組：1 名 共計 27 名
電子科		1			1	1		3	
電機科					2	1		3	
冷凍空調科					1		1	2	
機械科					2			2	
汽車科					1	1		2	
鑄造科					2	1		3	
模具科					1	1		2	
重機科					1	1		2	
土木科					2			2	
建築科					1	1		2	
總計	1	1	1	2	14	7	1	27	

學校基本資料：									
校名：臺北市立內湖高級工業職業學校（日間部）					學校代碼：403401				
地址：[11493]臺北市內湖區內湖路一段 520 號					電話：(02)26574874				
網址：http://www.nihs.tp.edu.tw					傳真：(02)87974771				
安置科別	視障	聽語障	肢病腦麻	情障	學障	自閉症	其他	合計	各障礙類組 預估安置名額
應用外語科 （英文組）			1		2		1	4	視覺障礙組：1 名 聽語障礙組：1 名 肢障腦麻病弱組：1 名 情緒行為障礙組：2 名 學習障礙組：14 名 自閉症組：7 名 其他障礙組：1 名 共計 27 名
資訊科	1				2	2		5	
控制科					3	1		4	
電子科		1		1	3	1		6	
電機科				1	3	1		5	
冷凍空調科					1	2		3	
總計	1	1	1	2	14	7	1	27	

學校基本資料：									學校代碼：411301
校名：臺北市私立泰北高級中學（日間部）									電話：(02)28825560#321~325
地址：[11141]臺北市士林區福林路 240 號									傳真：(02)28825603
網址：http://www.tps.h.tp.edu.tw									
安置科別	視障	聽語障	肢病腦麻	情障	學障	自閉症	其他	合計	各障礙類組 預估安置名額
普通科	1		1			1	1	4	視覺障礙組：1名 聽語障礙組：1名 肢障腦麻病弱組：2名 情緒行為障礙組：2名 學習障礙組：24名 自閉症組：8名 其他障礙組：2名 共計 40 名
美工科		1			3	1		5	
國際貿易科			1		1	1		3	
資料處理科					2	1		3	
廣告設計科				1	4			5	
應用外語科 日文組				1	2		1	4	
多媒體設計科					3	1		4	
室內空間 設計科					3	1		4	
電機科					3	1		4	
資訊科					3	1		4	
總計	1	1	2	2	24	8	2	40	

學校基本資料：									學校代碼：413401
校名：臺北市立士林高級商業職業學校（日間部）									電話：(02)28313114
地址：[11165]臺北市士林區士商路 150 號									傳真：(02)28321534
網址：http://www.slhs.tp.edu.tw									
安置科別	視障	聽語障	肢病腦麻	情障	學障	自閉症	其他	合計	各障礙類組 預估安置名額
商業經營科				1	2	1	1	5	視覺障礙組：1名 聽語障礙組：1名 肢障腦麻病弱組：1名 情緒行為障礙組：2名 學習障礙組：14名 自閉症組：7名 其他障礙組：1名 共計 27 名
會計事務科					2	1		3	
國際貿易科			1	1	2	1		5	
資料處理科					3	2		5	
廣告設計科		1			3	1		5	
應用外語科 （英）	1				2	1		4	
總計	1	1	1	2	14	7	1	27	

學校基本資料：									
校名：臺北市私立十信高級中學（日間部）					學校代碼：421302				
地址：[11268]臺北市北投區北投路二段 55 號					電話：(02)28921166				
網址：http://www.shvs.tp.edu.tw					傳真：(02)28930165				
安置科別	視障	聽語障	肢病腦麻	情障	學障	自閉症	其他	合計	各障礙類組 預估安置名額
普通科	1				1		1	3	視覺障礙組：1名 聽語障礙組：1名 肢障腦麻病弱組：1名 情緒行為障礙組：1名 學習障礙組：6名 自閉症組：2名 其他障礙組：1名 共計 13 名
電子商務科		1	1		2	1		5	
資料處理科				1	1			2	
應用外語科 英文組					1	1		2	
應用外語科 日文組					1			1	
總計	1	1	1	1	6	2	1	13	

學校基本資料：									
校名：臺北市私立惇敘高級工商職業學校（日間部）					學校代碼：421404				
地址：[11247]臺北市北投區泉源路 221 號					電話：(02)28912630				
網址：http://www.thvs.tp.edu.tw					傳真：(02)28935930				
安置科別	視障	聽語障	肢病腦麻	情障	學障	自閉症	其他	合計	各障礙類組 預估安置名額
資料處理科	1		1			1		3	視覺障礙組：1名 聽語障礙組：1名 肢障腦麻病弱組：1名 情緒行為障礙組：1名 學習障礙組：8名 自閉症組：2名 其他障礙組：1名 共計 15 名
室內空間 設計科		1			1	1		3	
電機科					2			2	
機械科					1			1	
汽車科					3		1	4	
建築科				1	1			2	
總計	1	1	1	1	8	2	1	15	

### 三、特教學校

學校代碼	學校基本資料	安置科別	預估安置名額	各障礙類組 預估安置名額
363F01	校名：臺北市立啟聰學校 地址：[10371]臺北市大同區 臺 北市大同區重慶北路三 段 320 號 電話：(02)25924446 傳真：(02)25970734 網址： <a href="http://www.tmd.tp.edu.tw">http://www.tmd.tp.edu.tw</a>	普通科	45	聽、語障礙組：45 名
		資料處理科		
		美工圖傳科		
		綜合家政科		
		綜合職能班		
備註：入學後分科依學生需求選課				

學校代碼	學校基本資料	安置科別	預估安置名額	各障礙類組 預估安置名額
413F02	校名：臺北市立啟明學校 地址：[11148]臺北市士林區 忠誠路二段 207 巷 1 號 電話：(02)28740670 傳真：(02)28732612 網址： <a href="http://www.tmsb.tp.edu.tw/">http://www.tmsb.tp.edu.tw/</a>	普通班	15	視覺障礙組：45 名
		復健按摩科	15	
		表演藝術科	15	
		總計	45	

## 【附表一】

臺北市 104 學年度身心障礙學生十二年就學安置高級中等學校

## 集體報名名冊

學校名稱：\_\_\_\_\_

障礙類組：視覺障礙組 聽、語障礙組 肢障、腦麻、病弱組情緒行為障礙組 學習障礙組 自閉症組 其他障礙組

編號	班級	學生姓名	性別	障礙等級	家長姓名	家長電話
1			<input type="checkbox"/> 男 <input type="checkbox"/> 女			
2			<input type="checkbox"/> 男 <input type="checkbox"/> 女			
3			<input type="checkbox"/> 男 <input type="checkbox"/> 女			
4			<input type="checkbox"/> 男 <input type="checkbox"/> 女			
5			<input type="checkbox"/> 男 <input type="checkbox"/> 女			
6			<input type="checkbox"/> 男 <input type="checkbox"/> 女			
7			<input type="checkbox"/> 男 <input type="checkbox"/> 女			
8			<input type="checkbox"/> 男 <input type="checkbox"/> 女			
9			<input type="checkbox"/> 男 <input type="checkbox"/> 女			
10			<input type="checkbox"/> 男 <input type="checkbox"/> 女			

註：由學校承辦人員依障礙類組分別造冊。

承辦人員：

單位主管：

校長：

聯絡電話：

傳真電話：

【附表二-1】

臺北市 104 學年度身心障礙學生十二年就學安置高級中等學校

報名資料檢核表（臺北市國民中學 103 學年度應屆畢業生）

學生姓名：\_\_\_\_\_ 編號：\_\_\_\_\_（由各障礙類組協辦學校編號）

畢業學校：\_\_\_\_\_ 畢業學校傳真：\_\_\_\_\_

畢業學校聯絡人：\_\_\_\_\_ 畢業學校聯絡人電話：\_\_\_\_\_

監護人姓名：\_\_\_\_\_ 聯絡電話：\_\_\_\_\_

編號	資料內容	報名者 自行檢 核✓	國中端 承辦人 初檢✓	各障礙 類組協 辦學校 複檢✓	備 註
1	報名表（附表三-1，黏貼 3 個月內 2 吋照片）				
2	鑑輔會鑑定證明或身心障礙證明(手冊)（附表四，正本由該校驗證並於影本上註明與正本相符並核組長職章）				
3	現場安置時間通知單（附表五，黏貼 3 個月內 2 吋照片）				
4	生涯轉銜建議表（附表六）及相關佐證資料				
5	學生學習情形表【家長版】（附表七，無則免附）				
6	信封 2 個 （寫明學生姓名、就讀國中及班別，免貼郵資）				
7	每位學生至多選填 3 個志願，第 1、第 2 志願須為同一相關群，第 3 志願得跨其他相關群。				
初 檢	國中端承辦人員簽章		複 檢	各障礙類組協辦學校簽章	
	<input type="checkbox"/> 符合 <input type="checkbox"/> 不符合	<input type="checkbox"/> 符合 <input type="checkbox"/> 不符合			
聯絡電話：_____					

- ◎ 注意事項：1. 報名時請將繳交資料依項目次序排好，此表置於最上方。  
2. 請依繳交資料於繳交欄中自行打✓。

## 【附表二-2】

## 臺北市 104 學年度身心障礙學生十二年就學安置高級中等學校

## 報名資料檢核表（臺北市國民中學 102 學年度畢業生）

學生姓名：\_\_\_\_\_ 編號：\_\_\_\_\_（由各障礙類組協辦學校編號）

畢業學校：\_\_\_\_\_ 畢業學校導師姓名：\_\_\_\_\_

監護人姓名：\_\_\_\_\_ 聯絡電話：\_\_\_\_\_

編號	資料內容	報名者自行檢核✓	國中端承辦人初檢✓	各障礙類組協辦學校複檢✓	備註
1	報名表（附表三-2，黏貼 3 個月內 2 吋照片）				
2	鑑輔會鑑定證明或身心障礙證明（手冊）（附表四，正本由該校驗證並於影本上註明與正本相符並核組長職章）				
3	優勢能力之相關佐證資料（能證明學生優勢能力、所填志願適切性之資料，（參考附表六之各障礙類別現況資料）				
4	現場安置時間通知單（附表五，黏貼 3 個月內 2 吋照片）				
5	學生學習情形表【家長版】（附表七，無則免附）				
6	信封 2 個 （寫明學生姓名、詳細地址，免貼郵資）				
7	每位學生至多選填 3 個志願，第 1、第 2 志願須為同一相關群，第 3 志願得跨其他相關群。				
監護人自行檢核	<input type="checkbox"/> 符合 <input type="checkbox"/> 不符合	複檢	<input type="checkbox"/> 符合 <input type="checkbox"/> 不符合	各障礙類組協辦學校簽章	

- ◎ 注意事項：1. 報名時請將繳交資料依項目次序排好，此表置於最上方。  
2. 請依繳交資料於繳交欄中自行打✓。



【附表三-1】

## 臺北市 104 學年度身心障礙學生十二年就學安置高級中等學校報名表

(臺北市國民中學 103 學年度應屆畢業生)

學生姓名		性 別	<input type="checkbox"/> 男 <input type="checkbox"/> 女	相片黏貼處 (2張兩吋脫帽半身正面相片，相片背面書寫就讀國中及姓名)
出生日期		身分證 統一編號		
家長姓名		家長電話	(H) (行動)	
通訊地址	□□□-□□			
障礙類組 (請填寫主障礙)	<input type="checkbox"/> 視覺障礙組 <input type="checkbox"/> 聽、語障礙組 <input type="checkbox"/> 肢障、腦麻、病弱組 <input type="checkbox"/> 情緒行為障礙組 <input type="checkbox"/> 學習障礙組 <input type="checkbox"/> 自閉症組 <input type="checkbox"/> 其他障礙組：請註明			
教育情形 學歷證明	畢業學校	_____國民中學(高中國中部)		
	就讀班別	<input type="checkbox"/> 普通班(未接受特教服務) <input type="checkbox"/> 普通班(接受資源班直接服務) <input type="checkbox"/> 普通班(接受資源班間接服務) <input type="checkbox"/> 集中式特教班 <input type="checkbox"/> 啟明學校(國中部) <input type="checkbox"/> 啟聰學校(國中部) <input type="checkbox"/> 其他：請註明		
鑑輔會鑑定證明、身心障礙證明(手冊)	<input type="checkbox"/> 持有鑑輔會鑑定證明：_____年度_____號 障礙類別：_____			
	<input type="checkbox"/> 持有身心障礙手冊 有效日期：_____年_____月_____日 報局文號：_____			
	<input type="checkbox"/> 持有身心障礙證明 有效日期：_____年_____月_____日 報局文號：_____			
	障礙類別		ICD 診斷	
志願 填寫	報名後非經鑑輔會建議不得調整志願。			
	第 1 志願 相關群：	科別：_____ 學校：_____		
	第 2 志願：	科別：_____ 學校：_____		
	第 3 志願 相關群：	科別：_____ 學校：_____		
相關 群表	(請參考【附表九-1】~【附表九-2】)			
	第一相關群(普通高中、綜合高中)		第二相關群(普通高中)	
	家政相關群		商管與設計相關群	
	工程相關群		特教學校(啟聰學校、啟明學校)	
學生簽名		父及母或監護人簽章		
學校特推會	審核結果： <input type="checkbox"/> 通過 <input type="checkbox"/> 不通過，原因：_____			
特教個管老師		註冊組長		教務主任
特教組長		輔導主任		校 長

【附表三-2】

## 臺北市 104 學年度身心障礙學生十二年就學安置高級中等學校報名表

(臺北市國民中學 102 學年度畢業生)

學生姓名		性 別	<input type="checkbox"/> 男 <input type="checkbox"/> 女	相片黏貼處 (2 張兩吋脫帽半身 正面相片，相片背面 書寫就讀國中及姓 名)
出生日期		身分證 統一編號		
家長姓名		家長電話	(H) (行動)	
通訊地址	□□□-□□			
障礙類組 (請填寫主障礙)	<input type="checkbox"/> 視覺障礙組 <input type="checkbox"/> 聽、語障礙組 <input type="checkbox"/> 肢障、腦麻、病弱組 <input type="checkbox"/> 情緒行為障礙組 <input type="checkbox"/> 學習障礙組 <input type="checkbox"/> 自閉症組 <input type="checkbox"/> 其他障礙組：請註明_____			
教育情形 學歷證明	畢業學校	_____國民中學(高中國中部)		
	就讀班別	<input type="checkbox"/> 普通班(未接受特教服務) <input type="checkbox"/> 普通班(接受資源班直接服務) <input type="checkbox"/> 普通班(接受資源班間接服務) <input type="checkbox"/> 集中式特教班 <input type="checkbox"/> 啟明學校(國中部) <input type="checkbox"/> 啟聰學校(國中部) <input type="checkbox"/> 其他：請註明_____		
鑑輔會鑑 定證明、身 心障礙證 明(手冊)	<input type="checkbox"/> 持有鑑輔會證明：_____年度_____號 障礙類別：_____			
	<input type="checkbox"/> 持有身心障礙手冊 有效日期：_____年_____月_____日 日報局文號：_____			
	<input type="checkbox"/> 持有身心障礙證明 有效日期：_____年_____月_____日 日報局文號：_____			
	障礙類別		ICD 診斷	
志 願 填 寫	報名後非經鑑輔會建議不得調整志願。			
	第 1 志願 相關群： 科別：_____ 學校：_____			
	第 2 志願 科別：_____ 學校：_____			
	第 3 志願 相關群： 科別：_____ 學校：_____			
相 關 群 表	(請參考【附表九-1】~【附表九-2】)			
	高中第一相關群(普通高中、綜合高中)		高中第二相關群(普通高中)	
	家政相關群		商管與設計相關群	
	工程相關群		特教學校(啟聰學校、啟明學校)	
學生目前身份	就讀_____學校 <input type="checkbox"/> 具高級中等學校學籍 <input type="checkbox"/> 未具高級中等學校學籍			
學生簽名		父及母 或監護人簽章		

【附表四】

臺北市 104 學年度身心障礙學生十二年就學安置高級中等學校

鑑輔會鑑定證明或身心障礙證明(手冊)

影本請浮貼(加註與正本相符及驗證者職章)

臺北市 104 學年度身心障礙學生十二年就學安置高級中等學校  
現場安置時間通知單

安置	日期/時間	障礙類組別	內容	地點
<div style="border: 1px solid black; padding: 5px; text-align: center;">           相片黏貼處            (兩吋脫帽半身正面相片, 相片背面書寫就讀國中及姓名)         </div>				
晤談會議	各類組協辦學校另行通知			各類組協辦學校
103 學年度應屆畢業生	現場安置	104 年 3 月 27 日 (星期五) 9:00~16:00 個別通知	第 1、2 志願相關群現場安置: 1. 視覺障礙組 2. 聽、語障礙組 3. 肢障、腦麻、病弱組 4. 情緒行為障礙組 5. 學習障礙組 6. 自閉症組 7. 其他障礙組	個別通知
		104 年 3 月 30 日 (星期一) 9:00~16:00 個別通知	第 3 志願相關群現場安置: 1. 視覺障礙組 2. 聽、語障礙組 3. 肢障、腦麻、病弱組 4. 情緒行為障礙組 5. 學習障礙組 6. 自閉症組 7. 其他障礙組	
102 學年度畢業生	現場安置	104 年 4 月 1 日 (星期三) 9:00~16:00 個別通知	第 1、2 志願相關群現場安置: 各障礙類別	北智 3 樓會議室
			第 3 志願相關群現場安置: 各障礙類別	
障礙類組編號: _____ 學生姓名: _____ 第 1 志願相關群: _____ 科別: _____ 學校: _____ 第 2 志願相關群: _____ 科別: _____ 學校: _____ 第 3 志願相關群: _____ 科別: _____ 學校: _____				

注意事項

壹、參加晤談時，務必攜帶本現場安置時間通知單，依各協辦學校個別通知之指定地點辦理報到。如不慎損毀，於當日攜學生之證件及照片乙張至報到地點當場補發。

貳、參加「現場安置」時，務必攜帶本通知單至臺北市立啟智學校辦理報到。

參、「現場安置」當日請務必提早 20 分鐘辦理報到，逾時無法受理。

肆、「現場安置」報到地點交通路線：

公車路線：285、279、280、601、606、645、685 啟智學校站下車。

捷運：士林站（搭紅 12）或走至中山北路福林橋站搭乘上述公車。

地址：臺北市士林區忠誠路 2 段 207 巷 3 號

聯絡電話：(02) 2874-9117 轉 1600、1601

※當日臺北市立啟智學校無法提供停車場地，請至對面臺北市立大學天母校區停車場自費停車。

【附表六】

臺北市 104 學年度身心障礙學生十二年就學安置高級中等學校  
生涯轉銜建議表

補充說明：填寫前請與學生、家長及相關人員晤談蒐集資料後，再與相關教師開會完成本表。

學校名稱：		學生姓名：		性別：					
障礙類組	<input type="checkbox"/> 視覺障礙組		<input type="checkbox"/> 聽、語障礙組		<input type="checkbox"/> 肢障（部位_____）、腦麻、病弱組				
	<input type="checkbox"/> 情緒行為障礙組（類型_____）		<input type="checkbox"/> 學障（類型_____）						
	<input type="checkbox"/> 自閉症組		<input type="checkbox"/> 其他障礙組						
性向測驗	名稱：新編多元性向測驗（填入量表分數及百分等級）				學業性向 （語推+數推+圖推）	PR			
	語推：	數推：	圖推：	機械：	理工性向 （圖推+機械+空間）	PR			
	空間：	中文：	英文：	知覺：	文科性向 （語推+中文）	PR			
興趣測驗	測驗名稱： <input type="checkbox"/> 生涯興趣量表 <input type="checkbox"/> 我喜歡做的事（填入各分測驗及百分等級）								
特殊表現	班級社團幹部、小老師經歷：								
	競賽獲獎獎項：								
	其他（技能檢定証照、技藝教育表現等）：須附證明								
學業興趣專長特質	能力現況：附上最近一學年 IEP 之能力現況								
	全校學業表現：請附上擇優三學期各領域成績及校排名百分比、模考成績				表現最佳學科：				
	興趣嗜好：				最有興趣科目：				
	優勢能力：								
	人格特質：								
	情緒控制：								
相關服務需求	目前相關服務				未來建議				
	項目（可圈選）		未提供	提供	提供項目	繼續	不需要	重新評估	說明
	校園無障礙環境（如教室位置、桌椅、廁所、適當座位、室外設施等無障礙環境之調整或改良）								
	相關專業治療/專業訓練（物理治療、職能治療、語言治療、心理諮商、聽能訓練、定向行動等）								
	教育輔助器材（參酌專業人員意見）				原有輔具：				新增輔具：
	交通服務（交通車接送、交通費補助）								
	學校生活協助 （如協助行動、如廁、餵食、錄音、行為問題處理等）								
	特殊考場服務 （延長時間、報讀、電腦作答、特殊試卷、代謄答案等）								
	家庭支援服務 （如家庭輔導、親職教育、社會福利措施提供與申請等）								
	其它相關資源及服務 （社工個案、教師助理申請等）								

其他現況需求	(各障礙類組說明重點如備註，並包含學生生活適應、學習狀況及其他需要協助之處)	
轉銜準備	(包括參觀訪問、觀賞影片、技藝教育學程、職業輔導研習營、升學資料展或博覽會、校友座談、生涯輔導團體、職業組合卡訪談、職業類科說明會等)	
生涯決策	未來的願景/夢想：	
	重要他人的期待：	
	學生決定：	
特教個管教師觀察及綜合意見	適合學校類別	<input type="checkbox"/> 高中第一相關群(普通高中、綜合高中) <input type="checkbox"/> 高中第二相關群(普通高中) 高職職業類群： <input type="checkbox"/> 家政相關群 <input type="checkbox"/> 商管與設計相關群 <input type="checkbox"/> 工程相關群 特殊教育學校： <input type="checkbox"/> 啟明學校 <input type="checkbox"/> 啟聰學校
	綜合解釋建議	(就學生性向、興趣、特質、學業能力、家庭狀況與期待，導師、輔導教師、特教團隊建議及生涯發展觀點陳述未來就讀方向) 綜合意見：  第1志願：_____學校 _____科，原因：_____ 第2志願：_____學校 _____科，原因：_____ 第3志願：_____學校 _____科，原因：_____ (參考【附表九-1】、【附表九-2】)第1、第2志願須為同一相關群，第3志願得跨其他相關群

特教個管教師：

聯絡電話：

相關教師(簽名)：

特教組長：

輔導主任：

教務主任：

備註：「其他現況需求」欄，各障礙類組填寫重點說明：

- 1、視覺障礙組：視力情形(視覺評估)、身心狀況及對學習與生活的影響等。
- 2、聽語障礙組：聽力狀況、溝通能力及對學習與生活的影響等。
- 3、肢障腦麻病弱組：有無就醫、特別照顧或無障礙環境需求等。
- 4、情緒行為障礙組：就醫/用藥狀況、穩定到校出席、相關輔導及學習與團體互動情形等。
- 5、學習障礙組：學習狀況、優勢能力等。
- 6、自閉症組：團體生活適應能力、固執或刻板行為、人際互動、情緒穩定性及動靜控制等。
- 7、其他障礙組：參考前六組擇要填寫。

## 【附表七】

## 臺北市 104 學年度身心障礙學生十二年就學安置高級中等學校

## 學生學習情形表(家長版)

學生姓名	<input type="checkbox"/> 男 <input type="checkbox"/> 女	就讀國中	
撰寫人姓名		與學生之關係	
聯絡電話	住宅電話： 行動電話：		
障礙類組 (請填寫主障礙)	<input type="checkbox"/> 視覺障礙組 <input type="checkbox"/> 聽、語障礙組 <input type="checkbox"/> 肢體障礙、腦性麻痺、身體病弱組 <input type="checkbox"/> 情緒行為障礙組 <input type="checkbox"/> 學習障礙組 <input type="checkbox"/> 自閉症組 <input type="checkbox"/> 其他障礙組：請註明		
學生參加校外活動表現情形			
優勢能力描述			
學生選填之志願	第 1 志願：_____相關群，_____科。 第 2 志願：_____相關群，_____科。 第 3 志願：_____相關群，_____科。 (參考【附表九-1】、【附表九-2】) 第 1、第 2 志願須為同一相關群，第 3 志願得跨其他相關群		
志願選填補充說明	(可針對學生興趣、性向、家庭支持等面向進行說明)		

備註：1. 家長可視需要決定是否填寫繳交此表。

2. 填寫完畢後，於報名前轉交導師以利報名資料彙整。

臺北市 104 學年度身心障礙學生十二年就學安置高級中等學校  
102 學年度畢業生報名委託書

立委託書人\_\_\_\_\_因\_\_\_\_\_

原因，無法親自到場報名，特委託\_\_\_\_\_先生／女士代為報名。

此 致

臺北市特殊教育學生鑑定及就學輔導會

立委託書人：

受託人：

受託人身分證統一編號：

受託人地址：

受託人電話（宅）：

（手機）：

學生姓名：

受託人與學生關係：

備註：1. 本委託書為 102 學年度畢業生之父母或監護人未能親自報名  
時，委託報名使用。

2. 立委託書人需為學生父母或監護人。

3. 未親自報名又未能完成委託程序者，不受理報名。

中 華 民 國 \_\_\_\_\_ 年 \_\_\_\_\_ 月 \_\_\_\_\_ 日



臺北市 104 學年度身心障礙學生十二年就學安置高級中等學校

「晤談會議」委託書

立委託書人\_\_\_\_\_因\_\_\_\_\_

原因，無法親自到場參加「晤談會議」，特委託\_\_\_\_\_先生／女士代

為參加，並代為全權處理「晤談會議」等相關事宜。

此 致

臺北市特殊教育學生鑑定及就學輔導會

立委託書人：

受託人：

受託人身分證統一編號：

受託人地址：

受託人電話（宅）：\_\_\_\_\_（手機）：

學生姓名：

受託人與學生關係：

備註：1. 本委託書為代理學生父母或監護人陪同學生出席「晤談會議」委託使用。

2. 立委託書人需為學生父母或監護人。

3. 未到場又未能完成委託程序者，不予安置。

4. 受託人代理事項詳如簡章。

中 華 民 國 \_\_\_\_\_ 年 \_\_\_\_\_ 月 \_\_\_\_\_ 日

臺北市 104 學年度身心障礙學生十二年就學安置高級中等學校

「現場安置」委託書

立委託書人\_\_\_\_\_因\_\_\_\_\_

原因，無法親自到場參加「現場安置」，特委託\_\_\_\_\_先生／女士代  
為參加，並代為全權處理「現場安置」等相關事宜。

此 致

臺北市特殊教育學生鑑定及就學輔導會

立委託書人：

受託人：

受託人身分證統一編號：

受託人地址：

受託人電話（宅）：\_\_\_\_\_（手機）：

學生姓名：

受託人與學生關係：

備註：1. 本委託書為代理學生父母或監護人陪同學生出席「現場安置」  
委託使用。

2. 立委託書人需為學生父母或監護人。

3. 未到場又未能完成委託程序者，不予安置。

4. 受託人代理事項詳如簡章。

中 華 民 國 \_\_\_\_\_ 年 \_\_\_\_\_ 月 \_\_\_\_\_ 日

【附表九-1】

臺北市 104 學年度身心障礙學生十二年就學安置高級中等學校 相關群表

相關群		科別
家政相關群		家政科、美容科、幼兒保育科、時尚模特兒科、流行服飾科、時尚造型科
		園藝科
		食品加工科
		餐飲管理科、觀光事業科
商管與設計相關群		商業經營科、國際貿易科、會計事務科、資料處理科、電子商務科
		應用外語科(英文組) 應用外語科(日文組)
		室內空間設計科、美工科、圖文傳播科、廣告設計科、多媒體設計科、多媒體應用科
		室內設計科、流通管理科
工程相關群		機械科、模具科、製圖科、鑄造科、配管科
		化工科
		土木工程、建築科
		電機科、電子科、資訊科、控制科、冷凍空調科
		汽車科、重機科
特教學校		臺北市立啟聰學校
		臺北市立啟明學校
高中 第一相關群	高中	景美女中、中正高中、復興高中、內湖高中、松山高中、大同高中、華江高中、明倫高中、和平高中、永春高中、陽明高中、西松高中、大直高中、百齡高中、萬芳高中、南港高中、麗山高中、中崙高中、育成高中、南湖高中、衛理女中、再興中學、文德女中、達人女中、靜修女中、延平中學、東山高中、華興中學、中興高中、方濟中學、薇閣中學、立人高中、復興中學、金甌女中、泰北高中、景文高中、大誠高中、十信高中、育達家商、強恕高中、協和祐德高中、私立大同高中
	綜合高中	成淵高中、大理高中、大安高工、木柵高工、松山工農、南港高工、開南商工、滬江高中、金甌女中、靜修女中
高中第二相關群		建國中學、北一女中、中山女中、成功高中

## 臺北市 104 學年度身心障礙學生十二年就學安置高級中等學校

## 臺北市公私立高職、高中附設職業學校各類科一覽表

相關群	科別	學校
家政 相關群	家政科	臺北市私立稻江高級護理家事職業學校
	美容科	臺北市私立強恕高級中學 臺北市私立大誠高級中學
	幼兒保育科	臺北市私立稻江高級護理家事職業學校 臺北市私立育達高級商業家事職業學校
	時尚模特兒科	臺北市私立育達高級商業家事職業學校
	時尚造型科	臺北市私立東方高級工商職業學校 臺北市私立育達高級商業家事職業學校 臺北市私立喬治高級工商職業學校 臺北市私立稻江高級護理家事職業學校
	流行服飾科	臺北市私立稻江高級護理家事職業學校
	園藝科	臺北市立松山高級工農職業學校
	食品加工科	臺北市立松山高級工農職業學校
	餐飲管理科	臺北市私立滬江高級中學 臺北市私立大誠高級中學 臺北市私立開平餐飲職業學校 臺北市私立東方高級工商職業學校 臺北市私立喬治高級工商職業學校 臺北市私立開南高級商工職業學校 臺北市私立稻江高級護理家事職業學校 臺北市私立育達高級商業家事職業學校
	觀光事業科	臺北市私立東方高級工商職業學校 臺北市私立開南高級商工職業學校 臺北市私立喬治高級工商職業學校 臺北市私立稻江高級商業職業學校 臺北市私立育達高級商業家事職業學校 臺北市私立金甌女子高級中學

臺北市 104 學年度身心障礙學生十二年就學安置高級中等學校  
臺北市公私立高職、高中附設職業學校各類科一覽表

相關群	科別	學校
商管 相關群	商業經營科	臺北市立士林高級商業職業學校 臺北市立松山高級商業家事職業學校 臺北市私立金甌女子高級中學 臺北市私立稻江高級商業職業學校 臺北市私立育達高級商業家事職業學校
	國際貿易科	臺北市立士林高級商業職業學校 臺北市立松山高級商業家事職業學校 臺北市私立泰北高級中學
	會計事務科	臺北市立士林高級商業職業學校 臺北市立松山高級商業家事職業學校
	資料處理科	臺北市立士林高級商業職業學校 臺北市立松山高級商業家事職業學校 臺北市私立十信高級中學 臺北市私立景文高級中學 臺北市私立泰北高級中學 臺北市私立大同高級中學 臺北市私立滬江高級中學 臺北市私立金甌女子高級中學 臺北市私立惇敘高級工商職業學校 臺北市私立協和祐德高級中學 臺北市私立育達高級商業家事職業學校 臺北市私立強恕高級中學
	電子商務科	臺北市私立十信高級中學
	應用外語科 英文組	臺北市立內湖高級工業職業學校 臺北市立士林高級商業職業學校 臺北市立松山高級商業家事職業學校 臺北市私立十信高級中學 臺北市私立景文高級中學 臺北市私立金甌女子高級中學 臺北市私立協和祐德高級中學 臺北市私立育達高級商業家事職業學校 臺北市私立稻江高級護理家事職業學校

臺北市 104 學年度身心障礙學生十二年就學安置高級中等學校  
臺北市公私立高職、高中附設職業學校各類科一覽表

相關群	科別	學校
商管與設計相關群	應用外語科 日文組	臺北市私立十信高級中學 臺北市私立泰北高級中學 臺北市私立金甌女子高級中學 臺北市私立稻江高級商業職業學校 臺北市私立協和祐德高級中學 臺北市私立稻江高級護理家事職業學校 臺北市私立育達高級商業家事職業學校
	室內空間設計科	臺北市私立滬江高級中學 臺北市私立大誠高級中學 臺北市私立景文高級中學 臺北市私立泰北高級中學 臺北市私立惇敘高級工商職業學校
	室內設計科	臺北市立松山高級商業家事職業學校
	美工科	臺北市私立泰北高級中學 臺北市私立協和祐德高級中學 臺北市私立強恕高級中學
	廣告設計科	臺北市立士林高級商業職業學校 臺北市立松山高級商業家事職業學校 臺北市私立景文高級中學 臺北市私立泰北高級中學 臺北市私立滬江高級中學 臺北市私立開南高級商工職業學校 臺北市私立協和祐德高級中學 臺北市私立稻江高級商業職業學校
	多媒體設計科	臺北市私立景文高級中學 臺北市私立協和祐德高級中學 臺北市私立育達高級商業家事職業學校 臺北市私立金甌女子高級中學 臺北市私立泰北高級中學
	多媒體應用科	臺北市私立東方高級工商職業學校
	圖文傳播科	臺北市立大安高級工業職業學校
	流通管理科	臺北市私立景文高級中學

臺北市 104 學年度身心障礙學生十二年就學安置高級中等學校  
臺北市公私立高職、高中附設職業學校各類科一覽表

相關群	科別	學校
工程 相關群	機械科	臺北市立大安高級工業職業學校 臺北市立松山高級工農職業學校 臺北市立南港高級工業職業學校 臺北市立木柵高級工業職業學校 臺北市私立大同高級中學 臺北市私立惇敘高級工商職業學校
	模具科	臺北市立南港高級工業職業學校 臺北市立木柵高級工業職業學校
	製圖科	臺北市立大安高級工業職業學校 臺北市立木柵高級工業職業學校
	鑄造科	臺北市立南港高級工業職業學校 臺北市立木柵高級工業職業學校
	配管科	臺北市立木柵高級工業職業學校
	化工科	臺北市立松山高級工農職業學校
	土木科	臺北市立南港高級工業職業學校
	建築科	臺北市立大安高級工業職業學校 臺北市立南港高級工業職業學校 臺北市私立大誠高級中學 臺北市私立惇敘高級工商職業學校
	電機科	臺北市立大安高級工業職業學校 臺北市立松山高級工農職業學校 臺北市立內湖高級工業職業學校 臺北市立木柵高級工商職業學校 臺北市立南港高級工業職業學校 臺北市私立泰北高級中學 臺北市私立協和祐德高級中學 臺北市私立惇敘高級工商職業學校 臺北市私立開南高級商工職業學校

臺北市 104 學年度身心障礙學生十二年就學安置高級中等學校  
臺北市公私立高職、高中附設職業學校各類科一覽表

相關群	科別	學校
工程 相關群	電子科	臺北市立大安高級工業職業學校 臺北市立松山高級工農職業學校 臺北市立內湖高級工業職業學校 臺北市立木柵高級工商職業學校 臺北市立南港高級工業職業學校 臺北市私立滬江高級中學 臺北市私立大同高級中學 臺北市私立協和祐德高級中學 臺北市私立開南高級商工職業學校
	資訊科	臺北市立大安高級工業職業學校 臺北市立松山高級工農職業學校 臺北市立內湖高級工業職業學校 臺北市私立景文高級中學 臺北市私立泰北高級中學 臺北市私立滬江高級中學 臺北市私立協和祐德高級中學 臺北市私立開南高級商工職業學校
	控制科	臺北市立大安高級工業職業學校 臺北市立內湖高級工業職業學校
	冷凍空調科	臺北市立大安高級工業職業學校 臺北市立內湖高級工業職業學校 臺北市立南港高級工業職業學校 臺北市立木柵高級工業職業學校
	汽車科	臺北市立大安高級工業職業學校 臺北市立松山高級工農職業學校 臺北市立南港高級工業職業學校 臺北市私立協和祐德高級中學 臺北市私立惇敘高級工商職業學校 臺北市私立開南高級商工職業學校
	重機科	臺北市立南港高級工業職業學校



臺北市 104 學年度身心障礙學生十二年就學安置高級中等學校  
臺北市特殊教育學校各類科一覽表

相關群	科別	學校
特殊教育學校	普通科	臺北市立啟聰學校
	資料處理科	
	美工圖傳科	
	綜合家政科	
	綜合職能班	
	普通科	臺北市立啟明學校
	復健按摩科	
	表演藝術科	

## 【附表十】

臺北市 104 學年度身心障礙學生十二年就學安置高級中等學校  
已報到學生放棄入學資格聲明書

收件編號：

第 1 聯 安置學校存查聯

姓名		身分證統一編號		電話	
<p>本人經由臺北市 104 學年度身心障礙學生十二年就學安置高級中等學校安置於_____（安置學校全銜）且已報到，現因故自願放棄安置入學資格，絕無異議，特此聲明。</p> <p>學生簽章：_____</p> <p>父及母或監護人簽章：_____</p> <p>：_____</p> <p>_____</p> <p>日期： 104 年 月 日</p>					
安置學校核章					

臺北市 104 學年度身心障礙學生十二年就學安置高級中等學校  
已報到學生放棄入學資格聲明書

收件編號：

第 2 聯 學生存查聯

姓名		身分證統一編號		電話	
<p>本人經由臺北市 104 學年度身心障礙學生十二年就學安置高級中等學校安置於_____（安置學校全銜）且已報到，現因故自願放棄安置入學資格，絕無異議，特此聲明。</p> <p>學生簽章：_____</p> <p>父及母或監護人簽章：_____</p> <p>：_____</p> <p>_____</p> <p>日期： 104 年 月 日</p>					
安置學校核章					

## 注意事項：

- 一、已報到之學生欲放棄安置者，請填妥本聲明書並經父母雙方或監護人簽章，攜帶附有相片之身分證明文件，學生、學生父母或監護人親送至安置學校辦理放棄。
- 二、安置學校於聲明書蓋章後，將第 1 聯撕下由學校存查，第 2 聯由學生領回，並傳真 2872-6045 通報北區特教資源中心，再以電話 28749117 轉 1601、1600 確認。
- 三、完成上述手續後，學生始得參加本學年度其他入學管道招生。